

Pædagogisk læreplan for Dagtilbud Holbæk By



Den pædagogiske læreplan udgør rammen og den fælles retning for vores pædagogiske arbejde med børnenes trivsel, læring, udvikling og dannelse. Læreplanen er et levende dokument, som kort beskriver vores pædagogiske overvejelser og refleksioner med eksempler, der er retningsgivende for det daglige pædagogiske arbejde.

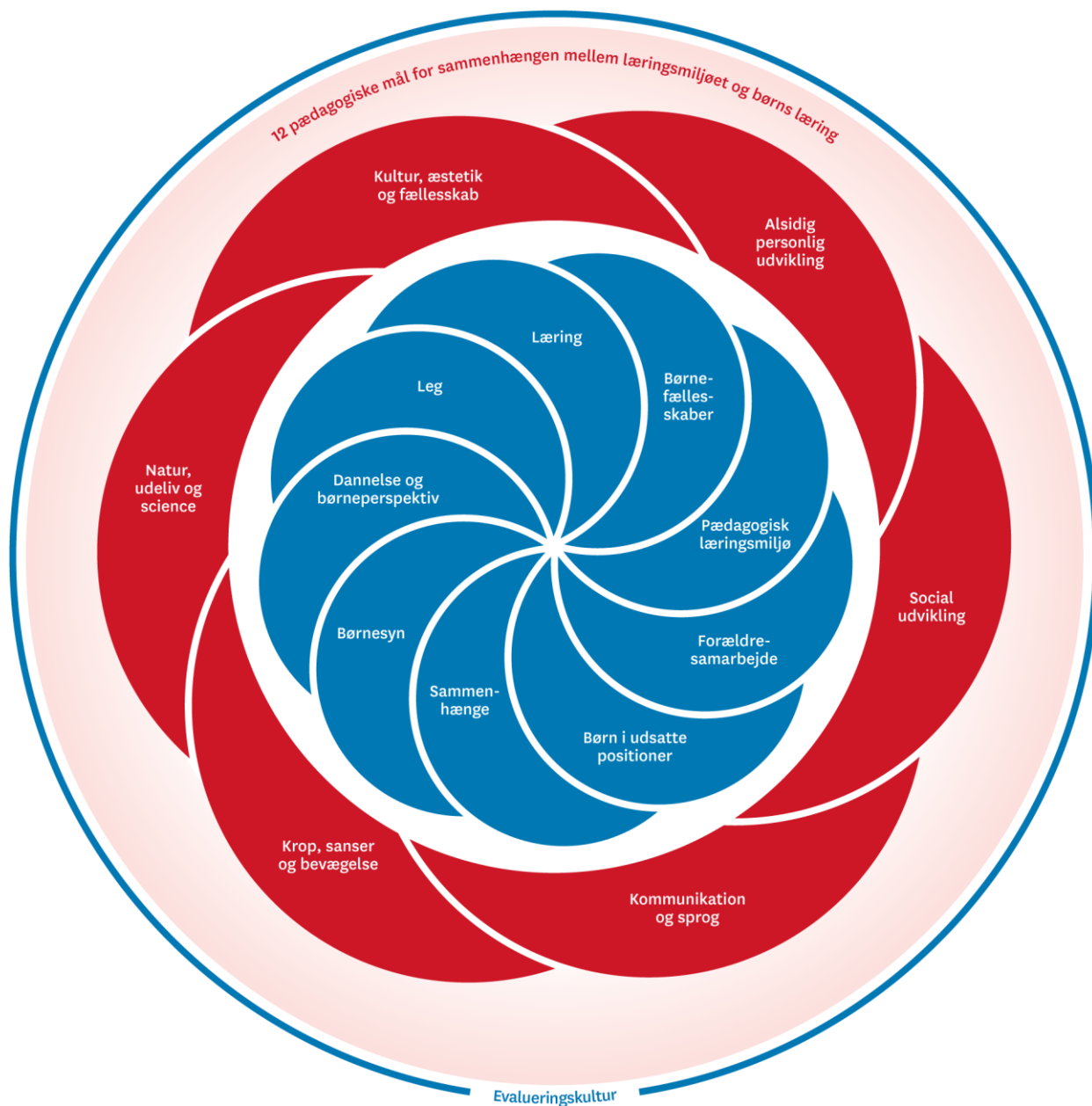
Pædagogisk læreplan for
Dagtilbud Holbæk By



Indhold

Ramme for udarbejdelse af den pædagogiske læreplan.....	4
Hvem er vi?	5
Pædagogisk grundlag	6
Børnesyn	8
Dannelse og børneperspektiv	11
Leg	14
Læring	17
Børnefællesskaber	20
Pædagogisk læringsmiljø	22
Samarbejde med forældre	25
om børns læring	25
Børn i udsatte positioner	28
Sammenhæng til	31
børnehaveklassen	31
Inddragelse af lokalsamfundet i arbejdet med at skabe pædagogiske læringsmiljøer for børn	34
Arbejdet med det fysiske, psykiske og æstetiske børnemiljø	34
De seks læreplanstemaer	35
Alsidig personlig udvikling	35
Social udvikling	38
Kommunikation og sprog	40
Krop, sanser og bevægelse	42
Natur, udeliv og science	44
Kultur, æstetik og fællesskab	46
Evalueringskultur	48
Fokus på børnegruppen og i relevante tilfælde det enkelte barn	48
Pædagogisk dokumentation	49
Dokumentation	52
Afrunding	53

Ramme for udarbejdelse af den pædagogiske læreplan



Den pædagogiske læreplan er udarbejdet med udgangspunkt i det fælles pædagogiske grundlag samt de seks læreplanstemaer og de tilhørende pædagogiske mål for sammenhængen mellem det pædagogiske læringsmiljø og børns læring.

Rammen for at udarbejde den pædagogiske læreplan er dagtilbudsloven og dens overordnede formålsbestemmelse samt den tilhørende bekendtgørelse. Loven og bekendtgørelsen er udfoldet i publikationen [Den styrkede pædagogiske læreplan, Rammer og indhold](#). Publikationen samler og formidler alle relevante krav til arbejdet med den pædagogiske læreplan og er dermed en forudsætning for at udarbejde den pædagogiske læreplan.

Hvem er vi?



Dagtilbud Holbæk By består af børnehusene; Bispehøjens Børnegård, Elverhøj, Eventyrlunden, Holbæk Have, Børnehuset Karensminde, Ny Munkevænget, Skovhuset, Slotsparkens Børnegård, Sofiehaven, Søndre Børnehus, Villa Kulla og Dagplejen Holbæk By.

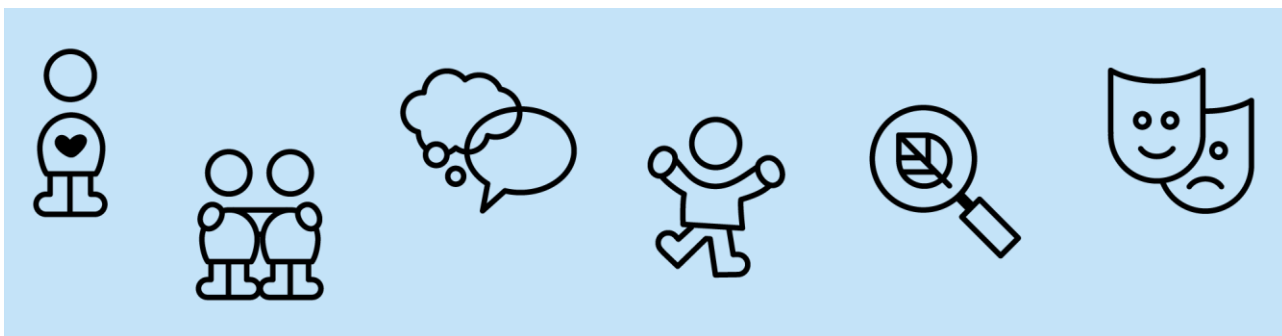
Orø Børnehus indgår også i området, men er en enhedsinstitution, som administrativt hører under Absalon og Orø Skole og derfor kun er omfattet af områdets pædagogiske ledelse med i læreplanen.

Pædagogisk praksis baseret på nyeste viden

Dagtilbud Holbæk By er drevet af lysten til at udvikle og nytænke rammerne for, hvad det vil sige at være et dagtilbud. Ambitionen er at blive et høj kvalitetsdagtilbud, som ikke blot baserer den pædagogiske praksis på den nyeste forskning, men som også forsøger at foregribe fremtidens udvikling i sine svar på, hvordan den pædagogiske praksis bedst beforder børnenes trivsel, læring, udvikling og dannelse.

Udvikling af personalets kompetencer

Forskning i dagtilbuds betydning for børns trivsel og udvikling peger enstemmigt på, at dagtilbud kan være den mest betydningsfulde del af barnets samlede dannelsesforløb, hvis de normeringsmæssige rammer er på plads, og personalet har den nødvendige viden om, hvordan man bedst understøtter børns læring og trivsel. Derfor har Dagtilbud Holbæk By som helhed fokuseret på at udvikle kompetencerne hos det pædagogiske personale, og satsningen har båret frugt. Vi er ikke i mål med vores udvikling, men vi er godt på vej.





Pædagogisk grundlag

"Den pædagogiske læreplan er udarbejdet med udgangspunkt i et fælles pædagogisk grundlag."

"Det pædagogiske grundlag bygger på den danske dagtilbudstradition. Grundlaget består af en række fælles og centrale elementer, der skal kendetegne arbejdet med børns trivsel, læring, udvikling og dannelse i alle dagtilbud i Danmark."

EVA, "Fælles pædagogisk grundlag"

De centrale elementer er:

Børnesyn – Det at være barn har værdi i sig selv.

Dannelse og børneperspektiv – Børn skal høres og tages alvorligt som led i starten på en dannelsesproces og demokratisk forståelse.

Leg – Legen har en værdi i sig selv og skal være en gennemgående del af et dagtilbud.

Læring – Læring skal forstås bredt, og læring sker fx gennem leg, relationer, rutiner, planlagte aktiviteter, udforskning og ved at blive udfordret.

Børnefællesskaber – Leg, dannelse og læring sker i børnefællesskaber, som det pædagogiske personale sætter rammerne for.

Pædagogisk læringsmiljø - Et trygt og stimulerende pædagogisk læringsmiljø er udgangspunktet for arbejdet med børns læring.

Forældresamarbejde – Et godt forældresamarbejde har fokus på at styrke både barnets trivsel og barnets udvikling.

Børn i udsatte positioner – Alle børn skal udfordres og opleve mestring i lege og aktiviteter.

Sammenhæng til børnehaveklassen – Sammenhæng handler blandt andet om at understøtte børns sociale kompetencer, tro på egne evner, nysgerrighed mv."

Udover det fælles pædagogiske grundlag består læreplanen også af seks læreplanstemaer, der understøtter det pædagogiske læringsmiljø, så der er de bedste muligheder for børns brede læring inden for og på tværs af de seks læreplanstemaer.

De 6 læreplanstemaer:

Alsidig personlig udvikling – Alsidig personlig udvikling drejer sig om den stadige udvidelse af barnets erfaringsverden og deltagelsesmuligheder

Social udvikling – Social udvikling er udvikling af sociale handlemuligheder og deltagelsesformer og foregår i sociale fællesskaber.

Kommunikation og sprog – Børns kommunikation og sprog tilegnes og udvikles i nære relationer.

Krop, sanser og bevægelse – Kroppen er et stort og sammensat sansesystem, som udgør fundamentet for erfaring, viden, følelsesmæssige og sociale processer.

Natur, udeliv og science – Naturen er et rum, hvor børn kan eksperimentere og gøre sig de første erfaringer med naturvidenskabelige tænke- og analysemåder.

Kultur, æstetik og fællesskab – Kultur er en kunstnerisk, skabende kraft, der aktiverer børns sanser og følelser, ligesom det er kulturelle værdier, som børn tilegner sig i hverdagslivet.

Et vigtigt element i læreplanen er også, at der i det enkelte hus oparbejdes en god evalueringskultur, således at der fortsat er progression for udviklingen af det faglige arbejde i huset.

I Dagtilbud Holbæk By har vi arbejdet med ERS-materialet (ITERS/ECERS/FCCERS) i en del år, og det har skabt et godt grundlag og viden om udvikling af den pædagogiske kvalitet. Den viden og faglighed tager vi med os, nu hvor KIDS anvendes som et fælles kvalitetsmålingsinstrument. KIDS-materialet sætter systematisk fokus på arbejdet med det pædagogiske børnemiljø i udvikling mod at hvert børnehus og dagpleje kan blive et højkvalitetsdagtilbud.

KIDS bruges også som en del af tilsynskonceptet i Holbæk kommune.

Evaluering

Der sikres en løbende pædagogisk dokumentation af sammenhængen mellem det pædagogiske læringsmiljø og børnenes trivsel, læring, udvikling og dannelse. Hvordan det gøres aftales for hvert enkelt hus.

”Loven fastsætter, at alle elementer i det fælles pædagogiske grundlag skal være udgangspunkt for arbejdet med den pædagogiske læreplan og dermed det pædagogiske arbejde med børns læring i dagtilbud.”

”Nogle elementer i form af fx børnesynet skal altid være til stede i det pædagogiske læringsmiljø, mens andre elementer som fx arbejdet med at skabe en god overgang til børnehaveklassen kan være mere til stede i nogle sammenhænge end andre.”

Den styrkede pædagogiske læreplan (Rammer og indhold, s. 14)





Hvad siger loven?

Det at være barn har en værdi i sig selv. Børn skal ikke alene forberedes på at blive voksne, men også støttes og værdsættes i de første år.

Forarbejder til dagtilbudslovens § 8, stk. 2

Inspiration til det pædagogiske arbejde med børnesynet

FN's Børnekonventions fokus på barnets ret til leg og medbestemmelse står centralt i danske dagtilbud. Det betyder, at dagtilbuddene er forpligtede til at give børn medbestemmelse og skabe læringsmiljøer, der tager udgangspunkt i børnenes perspektiver, og hvor den børneinitierede leg fremmes af det pædagogiske personale, som værner om børnenes initiativ, fantasi og virkelyst. Børnesynet i danske dagtilbud tager udgangspunkt i, at det at være barn har en værdi i sig selv. Derfor værner danske dagtilbud om børns ret til at være børn, til at være forskellige og til at udvikle sig i forskelligt tempo. I danske dagtilbud er der fokus på at drage omsorg for børnene og samtidig stimulere og udfordre børnene for at understøtte deres trivsel, læring, udvikling og dannelse.

De danske dagtilbud skal være med til at understøtte det gode børneliv, forstået som et liv, hvor der er plads, tid og ro til at være barn, og hvor et nært og tillidsskabende pædagogisk personale giver barnet nærvær, omsorg og tryghed til at kunne lære og udvikle sig. Børn opfattes grundlæggende som kompetente og selvstændige, samtidig med at børn har brug for omsorg, udfordringer, positive forventninger og tillid fra det pædagogiske personale. Det pædagogiske personale og ledelsen må skabe organisatoriske rammer og et læringsmiljø, der muliggør, at børnene oplever nærhed, trivsel, læring, udvikling og anerkendende relationer.

Børn ses som aktive medskabere af egen læring og udvikling i rammer, det pædagogiske personale er ansvarlige for. Børnenes bidrag er væsentlige og vigtige elementer i det pædagogiske arbejde – når der er tale om både planlagte aktiviteter, spontant opståede situationer, leg og rutinesituationer. Derfor er det vigtigt, at barnet føler sig set og forstået, og at barnet oplever, at det har en demokratisk stemme. Legen og legende, nysgerrige tilgange er udgangspunktet for de processer, som barnet indgår i, og som det pædagogiske personale har ansvaret for at rammesætte. Læreplanen skal understøtte, at dette fokus fastholdes i det pædagogiske arbejde.

Arbejdet i Område Holbæk By

Den bedste indikator for sundhed, velstand og lykke senere i livet er ikke skolepræstationer, men antallet af år, man modtager undervisning (Hattie, Synlig Læring 2013 s. 26).

Hvis livslang læring er det læringsperspektiv, der bedst bidrager til sundhed, velstand og lykke, så kræves det ikke bare, at barnet lærer bestemte færdigheder i dagtilbuddet. Vores forhåbning er, at selve mødet med læring i dagtilbuddet giver barnet lyst til at søge viden og kompetencer resten af livet. Dét er en af de vigtigste ting, vi som dagtilbud kan give barnet med. Hvis vi lykkes med den mission, så er effekten så stor, at barnet vil klare sig godt, uanset valg af skole.

Måden at nå frem til det mål er ved at have som højeste ambition at blive et højkvalitetsdagtilbud.

For at blive det arbejder vi med følgende faktorer, der har særlig stor betydning:

- Kvaliteten af det verbale samspil mellem voksen og barn
- Viden om og forståelse for læreplanen
- Viden om hvordan små børn lærer
- Voksnes færdigheder i at støtte børn i at løse konflikter
- Hjælpe forældre i at støtte barnets læring hjemme



I det følgende afsnit vil fokus være på at udfolde det barnesyn, som begrebet højkvalitetsdagtilbud skal være funderet på. Det er ligeledes en del af det teoretiske "bagtæppe" for KIDS-materialet.

Belonging/being/becoming – At tilhøre/at være/at udvikle sig

At tilhøre/at være/at udvikle sig. Disse tre "tilstande" forstået som; at tilhøre forskellige fællesskaber. At være til her og nu. At udvikle sig hen imod at kunne mestre nye udfordringer. Det er tre grundelementer i et godt liv generelt og dermed også i et godt børneliv.

De tre elementer indgår i et tæt samspil, som alle indgår i et høj kvalitetsdagtilbud. Når vi har valgt at fokusere på hvert element for sig, så er det blandt andet, fordi det kan bidrage til en forståelse af, at det pædagogiske personale skal indtage forskellige positioner alt efter hvilken af de tre temaer, der fokuseres på.

At tilhøre.

At tilhøre fællesskaber sætter rammen for både at være til og at udvikle sig. Uden tilhørsforhold til et fællesskab, i særdeleshed familie, venner og andre betydende voksne, kan barnet ikke udfolde sit potentiale som individ (at være til). Også i læringsmæssig forstand er det at tilhøre fællesskabet en grundlæggende forudsætning.

Når vi indskriver et barn i vores dagtilbud, så indskrives vi på samme tid en familie. Det udsagn skal selvsagt forstås i overført betydning, men det er vigtigt at understrege, at barnets primære tilhørsforhold er i familien, og at vi samarbejder med forældrene om barnets trivsel, læring, udvikling og dannelse.

Det er også under denne overskrift, at omsorgen for det enkelte barn og børnegruppen kommer ind i billedet. Den gode relation mellem barn og voksen er ikke kun en forudsætning for børns læring. Den er en uomgængelig nødvendighed i forhold til barnets følelse af et tilhørsforhold og den tryghed, barnet har brug for for at være til. Det er hér, at pædagogen skal kunne gå ved siden af barnet og danne en værdsættende og anerkendende relation, og det er altid det pædagogiske personale, der har ansvaret for kvaliteten af relationen til barnet i dagtilbuddet.

At være til.

Det gode liv er ikke noget, man passivt modtager fra andre. Det er man selv medskabere af. Den forudsætning gælder også børn. At erfare konsekvenserne af sine egne valg er en del af at blive et selvbevidst individ.

Vi vil være den trygge ramme om barnets eksperimenter og leg med livet. At følge barnets spor og fri leg er begge eksempler på metoder, der understøtter denne del af barnets udvikling. Begge metoder kræver, at det pædagogiske personale indtager en position, hvor de lader barnet træde i forgrunden og reagerer på barnets initiativer. Leg fordrer et tilgængeligt pædagogisk personale for at være en kvalificeret pædagogisk aktivitet.

At udvikle sig.

Vi understøtter barnets udvikling mod at blive en demokratisk samfundsborger og et medmenneske med en god forståelse af sociale spilleregler. I det hele taget vil vi give barnet den dannelse, der sætter det i stand til at begå sig bedst muligt nu og i tiden frem.

At blive sig selv og at være et dannet menneske er begge nødvendige forudsætninger for at være livsduelig. Denne del af det pædagogiske arbejde fordrer, at pædagogen indtager en position foran barnet. Pædagogen er den vidende, der hjælper barnet op i næste udviklingszone. Dette sker i et struktureret læringsrum, når der blandt andet arbejdes med områdets læreplan.



Hvad siger loven?

Børn på fx 2 år og 4 år skal høres og tages alvorligt som led i starten på en dannelsesproces og demokratisk forståelse. Dannelse, ligestilling og demokrati skal medtænkes i det daglige pædagogiske arbejde, så børnene oplever at have indflydelse på udformning af dagligdagen og aktiviteterne uanset baggrund, køn, alder og kultur. Det pædagogiske personale i dagtilbuddet skal invitere barnet til at være aktivt deltagende, så barnet selv er med til at skabe sin læring og konkrete deltagelse i demokratiske sammenhænge, som personalet er ansvarligt for at skabe.

Forarbejder til dagtilbudslovens § 8, stk. 2

Hvad indebærer kravet?

Dagtilbuddene skal fremme børns dannelse, hvor begrebet dannelse refererer til en dybere form for læring, hvor barnet som aktiv deltager forankrer værdier og viden i egen personlighed som rettesnor for at orientere sig og handle i en global verden som et hensynsfuldt, kritisk, demokratisk menneske.

Dannelse refererer både til det pædagogiske formål, til pædagogisk indhold og form. Dannelse, ligestilling og demokrati skal medtænkes i den daglige pædagogiske praksis, så børnene oplever at medvirke i og have indflydelse på udformning af dagligdagen og aktiviteterne uanset baggrund, køn, alder og kultur. Det dannende indhold skal være meningsfuldt, udfordre barnet og være afsæt for børnenes måder at begribe og handle på i en digitaliseret og global verden. Det pædagogiske personale i dagtilbuddet skal invitere barnet til at være aktivt deltagende, så barnet selv er med til at skabe sin læring og konkrete deltagelse i demokratiske sammenhænge, som personalet er ansvarligt for at skabe.

Dagtilbud skal fremme børns trivsel, læring, udvikling og dannelse gennem trygge og pædagogiske læringsmiljøer, hvor legen skal være grundlæggende, og der skal tages udgangspunkt i et børneperspektiv. Barndommen har værdi i sig selv, og det pædagogiske læringsmiljø skal tage udgangspunkt i et børneperspektiv, uanset om der er tale om hverdagssituationer, børneinitierede aktiviteter eller voksenplanlagte forløb.

Forarbejder til dagtilbudslovens § 7, stk. 1



Arbejdet i Dagtilbud Holbæk By

Dannelse betegner både de processer, et menneske indgår i, når det tilegner sig viden, holdninger og kunnen, og selve resultatet af disse processer dvs. det dannede menneske.

Dannelsesprocesser handler om udvekslingen mellem mennesker, som sætter mennesket i stand til at indgå i samfundslivet. Gennem mangfoldigheden af typen af børn og familier i Holbæk By arbejder vi med forståelsen af og indsigten i hinandens ligheder og forskelle, som udgangspunkt for forståelsen af vigtigheden af rummelighed og af vigtigheden af at lære børnene hvordan vi møder og omgår hinanden med respekt og imødekommenhed.

Vi anser børneperspektivet for at være et centralt omdrejningspunkt for feedback til det pædagogiske personale. Vi skal være villige til at erkende nye måder at handle på for at nå vores mål. Det kræver mod at bringe børns oplevelser i spil.

Med udgangspunkt i børnenes perspektiv forbedres praksis, så det understøtter arbejdet med børnenes dannelse. Vi går på opdagelse i børnenes oplevelser af hverdagen og får en dybere forståelse af børnenes bestræbelser på at begå sig i forskellige sammenhænge.

Med udgangspunkt i relationen mellem børnene og voksne er det vigtigt med positive interaktioner, der giver børnene et budskab om, at de er gode nok, at de er værdifulde, kompetente og værd-satte som dem, de er og for det, de kan gøre. Med dette som afsæt arbejder vi målrettet med, at alle børn skal føle sig som en del af fællesskabet i børnehuset/dagplejen.

Børn er afhængige af at kunne trives socialt, her henter de bekræftelse, anerkendelse og selv-værd, som er forudsætninger for at kunne udvikle sig til et dannet menneske.

Børnefællesskaber er afgørende for læring, trivsel og muligheder for at arbejde med dannelsesbegrebet, ved at give børnene mulighed for at spejle sig i de andre børn i fællesskabet. Derfor skal de voksne skal være opmærksomme på, om vi hjælper alle børn ind i forskellige fællesskaber, så de får en oplevelse af at høre til.

Følelsen af at høre til styrker tilknytningen, og denne danner fundament for, hvordan børn oplever og fortolker sig selv og omverdenen. Det er altså her, at barnet lærer at skabe og vedligeholde en følelsesmæssig relation til et andet menneske. Når vi er nysgerrige og undrer os sammen gennem fælles vedvarende tænkning, får børn oplevelsen af at medvirke, få medansvar og deltage i blandt andet demokratiske processer.

Børn, der inddrages, trives bedre. Inddragelse af børns perspektiver styrker det pædagogiske blik for faglighed og kvalitet, fordi børn kan give indsigter, vi ellers ikke kan få. Vi udnytter alle situationer og rutiner til kommunikation, hvor vi reelt lytter.

Også kvaliteten af vores forældresamarbejde er afgørende for barnets oplevelse af at indgå i et meningsfuldt fællesskab og høre til. Oplevelse af at høre til understøtter glæden og trivlsen i barnets hverdag.





Hvad siger loven?

Legen har en værdi i sig selv og skal være en gennemgående del af et dagtilbud. Legen er også grundlæggende for børns sociale og personlige læring og udvikling, og legen fremmer blandt andet fantasi, virkelyst, sprog, nysgerrighed, sociale kompetencer, selvværd og identitet. Nogle gange skal legen støttes, guides og rammesættes, for at alle børn kan være med, og for at legen udvikler sig positivt for alle børn.

Forarbejder til dagtilbudslovens § 8, stk. 2

Inspiration til det pædagogiske arbejde med legen

Børns spontane og selvorganiserede leg skal både anerkendes og respekteres og gives betydelig plads i hverdagen i dagtilbuddene. Det pædagogiske personale har samtidig et ansvar for at have en opmærksomhed på, hvordan legefællesskaberne blandt børnene udvikler sig. Det pædagogiske personale kan fx løbende vurdere, om det er nødvendigt at rammesætte legen, så alle børnene trives i legen, prøver nye roller og sociale kombinationer og har en (positiv) oplevelse af at være med.

Rammesatte legeaktiviteter kan fx tage udgangspunkt i, at børn og voksne sammen reflekterer over, hvordan legen kan udformes og udvikles. Pædagogiske legeaktiviteter åbner også mulighed for at inddrage de børn, der eventuelt står uden for legen.

Arbejdet i Dagtilbud Holbæk By

Vi har stor fokus på legens betydning for barnets trivsel og udvikling, både hvordan vi som medarbejdere kan understøtte børnenes deltagelse i legen og vores egen position i forhold til børnenes leg.

Fokuspunkter er fx:

- Rammesætning af legen - gode inspirerende lærings- og legemiljøer
- Værne om legen - giv den plads i dagens rytme
- Skærme og holde øje med legefællesskaber i løbet af dagen
- Igangsætte og være en inspirerende god med-leger.
- Deltage uden at styre og alligevel skabe bevægelser i legen.



Legeområder/læringsmiljøer

“Et legeområde er et areal, hvor der er stillet legemateriale til rådighed, som børnene må bruge. Et interessecenter er et klart defineret legeområde til en bestemt type lege. Materialerne er organiseret efter type og opbevares tilgængeligt for børnene. Møbleringen er indrettet efter at børnene kan benytte materialerne, hvis det er nødvendigt.

Der skal være passende med plads og materialer til den aktivitet, som tilbydes, for at området kan betragtes som en opmuntring for et gruppeantal af børn. Da klodser og dramatiske legematerieler er forbundet med mere aktiv leg, skal interessecenteret for disse materialer sandsynligvis være større end for andre materialer, såsom bøger, science eller finmotorik.” (Ecers-3 side 18)

”Det betyder noget at rummene er indrettet med mulighed for, at alle børn kan finde aktiviteter og muligheder for leg svarende til alder og interesse. Endvidere har det betydning, at børnene har adgang til gode rum og materialer, der er klargjort til børnenes lege og aktiviteter, og at der er god fordeling af voksne og børn” (KIDS s. 39)

Udover personalets position i legen har indretningen også en stor betydning i forhold til legens kvalitet, hvilket vi også er bevidst om.

Børn er generelt rigtig gode til at bruge deres krop og lege selv. I det pædagogiske arbejde med børn er der dog flere faktorer, som taler for også at lave organiseret leg og bevægelse med børnene. For det første er der tale om fællesaktiviteter, hvor alle børnene er med. For det andet kan fælleslegene være med til, at børnene oplever glæden ved fysisk aktivitet. (“Leg så hjernerne banker” – side 9).

Der kan findes inspiration til lege i “Leg så hjernerne banker – legebog for børnehavebørn” og “Leg så benene vokser – legebog for vuggestuebørn”.

Andre gode pointer fra forskningen om børns leg:

- Legen stiller en kontekst til rådighed
- Kontekst forankrer læring
- Legen er en generaliseringsproces
- Legen er en kontekst, hvor børn får mulighed for – med jævnaldrende/ligestillede børn af “om-bygge” læring.
- Legen stiller sprogtræning til rådighed
- Børn med “fattigt” sprog kan have svært ved at deltage/byde ind i legen
- Små børn kan ikke fantasere sig til udvikling af legen
- Legen skal have noget fast og noget variabelt
- De voksne er med til at bidrage til den vedvarende tænkning og udvalg af lege (Artikel af Pia Thomsen: “Skal vi lege”? Om legens og venskabets betydning for børns sprogudvikling)
- I legekonteksten kan barnet prøve alle færdigheder af – også magt, manipulation, styring, forhandling etc.
- ”I legen er barnet ofte et hoved højere end sig selv” (Vigotsky)
- For at være med-legende skal man forstå forholdet mellem den kollektive betydning og legens mening. Det vil sige den andens intention (mening) med det, han/hun gør, i en rolle hun indtager.
- Som-om-lege og rollelege er et øverum for abstrakt tænkning (dét børn skal kunne i skolen/uddannelsessystemet).
(Margareta Öhman)





Hvad siger loven?

Læring skal forstås bredt, og læring sker fx gennem leg, relationer, planlagte aktiviteter og udforskning af naturen og ved at blive udfordret. Det pædagogiske læringsmiljø handler om at fremme børns kropslige, følelsesmæssige, sociale og kognitive udvikling og forståelse.

Forarbejder til dagtilbudslovens § 8, stk. 2

Inspiration til det pædagogiske arbejde med børns læring

Børn lærer ved at udforske med krop og sanser, ved at undre sig og stille spørgsmål, ved at blive mødt af spørgsmål og udfordringer samt ved at eksperimentere med fx materialer og gøre opdagelser. Børn lærer gennem kommunikation, udveksling og sociale interaktioner. De lærer ved at opleve nyt og ved at opleve, at de fx kan bidrage til at ændre på regler og finde innovative og kreative løsninger på udfordringer i sammenhænge, de indgår i i fællesskab med andre børn og voksne. Børns læring fremmes af at turde begå fejl, famle og slippe fantasien løs. Det betyder, at det pædagogiske personale skal skabe et alsidigt, inddragende og trygt læringsmiljø, der fremmer sådanne eksperimenterende kompetencer samt lyst til at lære og opleve mere – også efter dagtilbudstiden. Læring i dagtilbud er meget mere end fx tilegnelse af kulturelle værdier, kundskaber, færdigheder og handlemønstre. Læring i dagtilbud sker i en vekslen mellem blandt andet børneinitierede lege, voksenplanlagte aktiviteter og rutinesituationer som fx frokosten. Det pædagogiske personale skaber et læringsmiljø, der fører børnene videre i deres sociale, emotionelle og kognitive udvikling.

Dagtilbuddene er kun én blandt flere arenaer for børns læring og udvikling, hvor hjemmet er den mest centrale og har størst indflydelse på børnenes trivsel, læring, udvikling og dannelse. Børnene skal derfor have mulighed for i dagtilbuddet at behandle og eksperimentere med deres erfaringer fra hjemmet og andre arenaer. Derudover er det vigtigt, at børn får mulighed for at få alsidige oplevelser og erfaringer fra natur, nærmiljø, kultur og samfund, ligesom der skal være fokus på at fremme både nonkognitive og kognitive kompetencer.

Det pædagogiske personale skal bruge børnenes legeindhold som pejlemærker for, hvad der optager dem, hvad der kan være en udfordring for deres læring og udvikling, og hvad der derfor er oplagt at arbejde videre med i planlagte læringsaktiviteter sammen. Det kan fx ske, at børn savner fælles erfaringsgrundlag at lege ud fra. Eller at børnene fx leger de samme lege hele tiden, uden at der sker en udvikling, eller at de ikke lykkes med at skabe fordybende fantasilege, men kun gør ansatser til fælles leg. Eller at et barns manglende verbale sprog er en barriere for at udtrykke følelser eller behov.

I forhold til at understøtte et fælles erfaringsgrundlag kan det pædagogiske personale støtte børnene i deres adgang til en stadig større erfaringsverden og mere direkte, ved at det pædagogiske personale indimellem deltager i børnenes lege. Dermed inspirerer det pædagogiske personale børnene til at tage legen andre steder hen. Samtidig må det pædagogiske personale systematisk have fokus på de børn, der ikke af sig selv indgår i legene og aktiviteterne eller altid har den samme rolle i lege og aktiviteter. Det pædagogiske personale har ansvaret for, at børnene får mangfoldige og rige erfaringer med lege og andre aktiviteter.

Når det pædagogiske personale i dagtilbud målrettet arbejder med børnenes læring inden for fx bæredygtighed, digitalisering, naturfænomener, kultur eller lignende, skal den pædagogiske tilgang være baseret på en legende og eksperimenterende tilgang, for at læringens indhold og form giver mening for børnene.

Arbejdet i Dagtilbud Holbæk By

Sammen med primært forældrene, men også vores øvrige samarbejdspartnere, skal vi sikre barnet optimale forhold for tilknytning (belonging), væren (being) læring og udvikling (becoming). Det er nødvendigt i sin pædagogik at indtænke alle tre perspektiver. Pædagogikken skal sikre både de gode relationer mellem børn og voksne og børn imellem, selvudviklingen og dannelsen.

Læring er ikke noget, der forgår på bestemte tider af dagen – fx om formiddagen – men skal foregå hele dagen. I den forbindelse er det vigtigt at medtænke mulighederne for læring i rutinesituationerne i løbet af dagen.

Dagpleje og vuggestue

I dagplejen og i vuggestuerne har Tomasellos begreb om delt intentionalitet en central betydning. Det er med hensigten om at skabe så mange øjeblikke som muligt af delt intentionalitet mellem barnet og det pædagogiske personale, at vi strukturerer hverdagen, som vi gør; med små grupper af børn og én voksen. Delt intentionalitet er, ifølge Tomasello, et hotspot for sprogtilegnelse.

I forhold til at blive et høj kvalitetsdagtilbud er vi på denne baggrund med til at sikre muligheden for en høj kvalitet af det verbale samspil mellem voksen og barn. Tomasellos begreb giver god mening, som indskrevet i Vygotskys begreb om zonen for nærmeste udvikling. Det er vigtigt, at sproglæring ikke foregår som en isoleret aktivitet, men foregår i både en anerkendende og en handlende kontekst.

Børnehave

I forlængelse af dagplejens og vuggestuens arbejde med delt intentionalitet, vil børnehaverne have et særligt fokus på begrebet vedvarende fælles tænkning. Det er særligt arbejdet med denne tænkning, der adskiller gode dagtilbud fra høj kvalitetsdagtilbud. Vedvarende fælles tænkning kan defineres som:

”Vedvarende fælles tænkning er, når to eller flere individer ’samarbejder’ intellektuelt om at løse et problem, afklare et begreb, evaluere en aktivitet, udvide en fortælling osv. Begge parter skal bidrage til tænkningen, og den skal udvikle og udvide forståelsen”.

Tæt knyttet til arbejdet med vedvarende fælles tænkning er udviklingen af det mindset, som barnet møder udfordringer med. Børn, der bliver rost for deres evner, klarer udfordringer betydeligt dårligere end børn, der bliver rost for deres ihærdighed. Børn der bliver rost for deres evner, har en tilbøjelighed til at udvikle et "fixed mindset" – en tro på, at det er medfødte og uforanderlige evner, der bestemmer, om man kan klare en opgave. Børn med et fixed mindset vil typisk vælge at beskæftige sig med opgaver, som de er sikre på, de kan løse. Børn, der bliver rost for deres ihærdighed, vil omvendt typisk udvikle et "growth mindset". De stoler på, at de ved ihærdigt at arbejde med en udfordring, tit når frem til en løsning. De vil vælge opgaver, der udfordrer dem.

Læring gennem leg

Læring gennem leg er et overordentligt betydningsfuldt læringsprincip. Leg giver barnet mulighed for at lære, mens det opdager, skaber, improviserer og fantaserer. Når børn leger med andre børn, danner de sociale grupper, prøver nye ideer af, udfordrer hinandens tænkning og skaber nye forståelser. Leg danner et understøttende læringsmiljø, hvor børn kan stille spørgsmål og løse problemer. Leg kan udfordre børns tænkning og øge deres lyst til at vide og lære. På disse måder kan leg øge barnets positive tilgang til læring. Når barnet er opslugt af legen, så ses det klart, hvordan barnet hviler i sin væren (being) og lever i nuet.

Det pædagogiske personale har en rolle som den, der understøtter og yderligere kvalificerer barnets leg. Pædagogen skal også bidrage til inklusionen af alle børn i leg og hjælpe børnene til at finde løsninger på uoverensstemmelser. "Voksnes færdigheder i at støtte børn i at løse konflikter" er en af de fem vigtigste faktorer, der konstituerer et højkvalitetsdagtilbud, og den faktor peger netop på barnet i den aktive, handlende rolle og pædagogen i den faciliterende rolle, der giver barnet nye sociale kompetencer uden at tage barnets førerskab fra det.

Vores læringssyn i bredere forstand er præget af didaktisk tænkning. Uanset om barnets aktivitet er fingermaling på stuen i en struktureret ramme, eller barnets aktivitet er fri leg, så skal begge aktiviteter have baggrund i en reflekteret og tilrettelagt pædagogisk praksis. Den didaktiske tænkning er vores bud på at sikre, at alt pædagogisk personale har den nødvendige viden om og forståelse for betydningen af at arbejde efter distriktets Styrkede Pædagogiske Læreplan.





Hvad siger loven?

Al leg, dannelse og læring sker i børnefællesskaber, som det pædagogiske personale fastsætter rammerne for. Relationer og venskaber er afgørende, hvor alle børn skal opleve at være en del af fællesskabet og blive respekteret og lyttet til. I dagtilbuddenes hverdag skal der være plads til, at det enkelte barn både kan vise initiativ og kan være aktivt deltagende, samtidig med at fællesskabet skaber rum til alle, nye relationer og mulighed for at prøve forskellige positioner mv. Det er det pædagogiske personales og ledelsens opgave at skabe en balance mellem individ og fællesskab i dagtilbuddet.

Forarbejder til dagtilbudslovens § 8, stk. 2

Inspiration til det pædagogiske arbejde med børnefællesskaber

I dagtilbud indgår børn i et socialt fællesskab sammen med andre børn og voksne. De konkrete børn og det pædagogiske personale, der er til stede i dagtilbuddet, er fælles om at skabe det sociale rum, hvorigennem de enkelte børn lærer og udvikler sig. Sammen med det pædagogiske personale har de andre børn betydning for, hvilke erfaringer det enkelte barn gør sig, når det er i dagtilbuddet. Al leg, dannelse og læring sker i et socialt samspil med de øvrige børn og det pædagogiske personale i dagtilbuddet.

I dagtilbuddenes hverdag skal der være plads til, at det enkelte barn både kan vise initiativ og kan være aktivt deltagende, samtidig med at fællesskabet skaber rum til alle, nye relationer og mulighed for at prøve forskellige positioner mv. Det er det pædagogiske personales og ledelsens opgave at skabe en balance mellem individ og fællesskab i dagtilbuddet.

Forældrene har et medansvar, som betyder, at forældrene indgår i at skabe et velfungerende børnefællesskab præget af anerkendelse af alle familier uanset disses forudsætninger. I det pædagogiske arbejde med den pædagogiske læreplan arbejdes der med sammenhænge mellem børnenes perspektiver, mulighederne og begrænsningerne i det sociale rum og de pædagogiske målsætninger. Dagtilbuddets børnefællesskaber skal også skabe rum for, at børn kan etablere venskaber på tværs af alder, køn og kultur, og at mobning forebygges.

Arbejdet i Dagtilbud Holbæk By

I det daglige arbejde tager vi udgangspunkt i, at fællesskaber er vigtige for interaktionen. Det vil i praksis sige, at medarbejderne forklarer børnenes handlinger, intentioner og følelser til andre børn, hjælper med at genkende ansigtsudtryk ligesom de påtaler positiv interaktion blandt børn eller mellem voksen og barn, ligesom negativ social adfærd stoppes. Børnehuset indrettes med henblik på, at konflikter undgås, og der anvendes gode og effektive metoder til konflikthåndtering (f.eks. afledes børn fra negative situationer)

I børnehusene arbejdes ligeledes med andre metoder, for at styrke fællesskabsfølelsen og accept for forskellighed bl.a. ved hjælp af Mary Fondens: "Fri-for-mobberi", der hjælper børnene med deres evner til rummelighed og konflikthåndtering. "Fri-for-mobberi" inddrager ligeledes forældrene i forståelsen af at tilhøre et fællesskab i børnehusene.

Med udgangspunkt i Holbæk Kommunes Børne-og Ungepolitik, tager vi ansvar for forpligtende fællesskaber:

"Skolen, dagtilbuddet og forældre har ansvar for at bidrage til at sikre fællesskabet og skabe et godt miljø Alle børn skal have mulighed for at være del af et fællesskab. En vigtig del af at indgå i fællesskaber er den demokratiske dannelse. Børns sociale fællesskaber spiller en stor rolle i barnets udvikling af selvværd og kompetencer og skal have opmærksomhed fra medarbejdere omkring det enkelte barn." (s.8)





Hvad siger loven?

1. Det skal fremgå af den pædagogiske læreplan, hvordan det enkelte dagtilbud hele dagen etablerer et pædagogisk læringsmiljø, der med leg, planlagte vokseninitierede aktiviteter, spontane aktiviteter, børneinitierede aktiviteter samt daglige rutiner giver børnene mulighed for at trives, lære, udvikle sig og dannes.

2. Det pædagogiske læringsmiljø skal tilrettelægges, så det inddrager hensynet til børnenes perspektiv og deltagelse, børnefællesskabet, børnegruppens sammensætning og børnenes forskellige forudsætninger.

Dagtilbudslovens § 8, stk. 3

Hvad indebærer kravet?

Med pædagogisk læringsmiljø forstås et miljø, hvor der med afsæt i de centrale elementer i det pædagogiske grundlag arbejdes bevidst og målrettet med børns trivsel, læring, udvikling og dannelse. Det pædagogiske læringsmiljø i dagtilbuddet skal være baseret på et samspil mellem strukturelle parametre som personalets uddannelse og kompetencer, børnegruppernes størrelse, fysiske rammer, normering, digitale redskaber, den æstetiske udformning mv. og en række proceselementer som det empatiske samspil med de andre børn og det pædagogiske personale, udfordrende dialoger og situationer, forældresamarbejdet og hverdagens rytme mv. Den pædagogiske læreplan skal understøtte og tydeliggøre samspillet mellem disse forhold.

Ved etablering af et pædagogisk læringsmiljø i dagtilbud vil det være en forudsætning, at det pædagogiske personale og ledelsen løbende har blik for, hvordan praksis kan rammesættes, organiseres og tilrettelægges, så børnene får de bedste betingelser for at lære og udvikle sig.

Det vil fx have stor betydning for børnenes sociale udvikling, at der er et miljø, hvor barnet støttes i at sige fra og til og indgå i både kendte og nye sammenhænge med andre børn, ligesom det har stor betydning for barnets kommunikative og sproglige udvikling, at der er et rigt sprogligt miljø i dagtilbuddet, hvor personalet er bevidst om at indgå i længere dialoger med børnene, stille åbne

spørgsmål og kontinuerligt sætte ord på alt det, der sker i hverdagen i forbindelse med såvel pædagogisk tilrettelagte aktiviteter, spontane aktiviteter og daglige rutiner med børnene som frokost, oprydning mv.

Når det pædagogiske personale skal etablere pædagogiske læringsmiljøer, indebærer dette også, at personalet skal gøre sig pædagogisk-didaktiske overvejelser om et pædagogisk læringsmiljø, der understøtter børnegruppens kropslige, sociale, emotionelle og kognitive læring og udvikling.

Det pædagogiske læringsmiljø er til stede hele dagen

Det er et krav, at det pædagogiske læringsmiljø i dagtilbuddet skal være til stede hele dagen.

Det betyder, at det pædagogiske læringsmiljø i forbindelse med både børnenes leg, planlagte vokseninitierede aktiviteter, spontane aktiviteter og daglige rutiner som fx bleskift, frokost, oprydning, når børnene tager tøjet på og af i garderoben mv., skal give børnene mulighed for at trives, lære, udvikle sig og dannes. Det indebærer, at børnenes læring ikke er afgrænset til halvanden times pædagogiske aktiviteter om formiddagen, men finder sted gennem hele dagen.

At etablere et pædagogisk læringsmiljø i de daglige rutiner i dagtilbuddet vil fx handle om at tale med barnet, mens det får skiftet ble, så barnet får stimuleret sin følelsesmæssige tilknytning og sproglige udvikling, at barnet støttes i selvhjulpenhed ved at tage flyverdragt på i garderoben, at barnet lærer at tage hensyn til andre ved frokosten som en del af arbejdet med barnets alsidige personlige udvikling og sociale udvikling mv.

Det pædagogiske læringsmiljø skal altid tilrettelægges, så det inddrager hensynet til børnenes perspektiv og deltagelse, børnefællesskabet, børnegruppens sammensætning og børnenes forskellige forudsætninger.

Forarbejder til dagtilbudslovens § 8, stk. 3

Arbejdet i Dagtilbud Holbæk By

I forbindelse med arbejdet omkring kvalitet i dagtilbuddet, ses det pædagogiske læringsmiljø som et centralt element. Et legeområde er et område, hvor der stilles legematerialer til rådighed, som børnene kan bruge. Et "interessecenter" (Fx puderum, dukkekrog mv.) er et klart defineret legeområde til en bestemt slags leg. (Fra ERS-materialet s. 26).



Materialerne er organiseret efter art og opbevaret, så de er tilgængelige for børnene. Indretningen retter sig efter, at materialerne skal kunne benyttes, hvis det er nødvendigt. Der skal være passende med plads til rådighed og overvejelser omkring antallet af børn, som tillades at lege i interessecenteret for at opmuntre til denne type af leg.

Da klodser og dramatiske legematerialer er associeret med aktiv leg, skal interessecentrene med disse materialer være større end de, der eksisterer for andre materialer, såsom bøger, science eller finmotorik.

Vi skal altså være meget bevidste om, hvordan vi indretter de forskellige legeområder for at tilgode børnenes trivsel og udvikling bedst muligt.

I arbejdet med parametrene for højkvalitetsdagtilbud i forhold til det pædagogiske læringsmiljø, kan vi anvende følgende citat fra John Hatties bog *Synlig Læring*;

“Hvis livslang læring er det læringsperspektiv, der bedst bidrager til sundhed, velstand og lykke, så kræver det ikke bare, at barnet lærer bestemte færdigheder i dagtilbuddet. Vores forhåbning er, at selve mødet med læring i dagtilbuddet, giver barnet smag for at søge viden og kompetencer resten af livet. Dét er en af de vigtigste ting, vi som dagtilbud kan give barnet med. Hvis vi lykkes med den mission, så er effekten så stor, at det senere skolevalg nærmest bliver ligegyldigt. Barnet vil klare sig godt uanset valg af skole.”

Ved at skabe et godt pædagogisk læringsmiljø sikrer vi, at barnets interesse skærpes, det bliver nysgerrigt, og vil klare sig godt fremadrettet.

Desuden har EVA på [eva.dk](https://www.eva.dk) udgivet en folder, hvor man kan hente inspiration til gode læringsmiljøer: <https://www.eva.dk/dagtilbud-boern/organisering-godt-laeringsmiljoe-dagtilbud-introduktion>

Der kan også findes inspiration i KIDS-materialet.

En anden vigtig faktor, der har indflydelse på læringsmiljøet og børnenes udbytte af de pædagogiske indsatser, er pædagogens evne til at være tydelig leder i forhold til regelsætning. Dette kræver, at pædagogen er forberedt, således at hun/han ved, hvilke mål der arbejdes efter med børnene, og at hun/han har overblik, så der kan reguleres i tide i de pædagogiske situationer, hvor der opstår uhensigtsmæssig adfærd. Målsætninger, planlægning og løbende evaluering af det pædagogiske arbejde er nødvendigt for at sikre, at de pædagogiske tiltag er i overensstemmelse med de krav, der stilles til dagtilbud og de behov, de enkelte børn har.



Samarbejde med forældre om børns læring



Hvad siger loven?

Det skal fremgå af den pædagogiske læreplan, hvordan dagtilbuddet samarbejder med forældrene om børns læring.

Dagtilbudslovens § 8, stk. 6

Hvad indebærer kravet?

Som en del af arbejdet med den pædagogiske læreplan skal dagtilbuddet have fokus på, hvordan dagtilbud og forældre kan samarbejde om barnets og børnegruppens trivsel og læring på tværs af dagtilbud og hjem.

Dagtilbuddets samarbejde med forældrene om børns læring skal ske via det forældresamarbejde, som allerede finder sted i dagtilbuddet i form af fx forældremøder, dagtilbud-hjem-samtaler, hente-/bringe-situationer, sommerfester, julearrangementer, fællesspisning mv. Det enkelte dagtilbud skal derfor anvende nogle af de forskellige fora, hvor forældrene kommer i dagtilbuddet, til at sætte børns læring på dagsordenen.

Dette kan fx ske, ved at der på forældremøder er et punkt, som handler om, hvad der arbejdes med i dagtilbuddet, og hvordan forældrene kan understøtte barnets læring i hjemmet. Personalet vil i det daglige forældresamarbejde, hvor forældre afleverer og henter deres barn, også lejlighedsvist kunne fortælle forældrene om barnets sociale hverdagsliv og læring i dagtilbuddet og være i dialog med forældrene om, hvordan man i fællesskab kan fremme barnets trivsel, læring, udvikling og dannelse.

Dagtilbuddet skal fortsat være ramme om arrangementer, hvor formålet er at styrke det sociale sammenhold og relationerne blandt børn og forældre, men dagtilbuddets samarbejde med forældrene skal også have fokus på børns læring.

Alle forældre er forskellige, og det vil være det enkelte dagtilbuds ansvar at facilitere og ramme-sætte forældresamarbejdet, så forældresamarbejdet bliver differentieret og baseret på lokale traditioner, ønsker og den enkelte families behov. Dagtilbuddet skal sammen med forældrene afstemme gensidige forventninger til hinanden i forhold til både det individuelle forældresamarbejde og det mere generelle forældresamarbejde i dagtilbuddet. Det daglige forældresamarbejde i dagtilbud vil skulle bygge på et tillidsfuldt og konstruktivt samarbejde om børnenes trivsel og læring.

Dagtilbuddets samarbejde med forældre i forhold til at understøtte barnets læring i familien kan fx bestå i, at dagtilbuddet vejleder forældre om, hvordan de kan bidrage positivt til barnets læring og udvikling. Forældrene kan fx læse højt for barnet, synge med barnet og i øvrigt inddrage barnet i og

tale med barnet om alle de ting, som forældre og barn foretager sig i og uden for familien, så barnet herigennem får udviklet sit sprog og får udvidet sin erfaringsverden ved at stille spørgsmål, undre sig og gøre sig erfaringer.

Med forældresamarbejde om børns læring forstås netop et samarbejde, hvor såvel dagtilbuddet som forældrene har et ansvar. Forældrene har således også et ansvar for at samarbejde med dagtilbuddet og i øvrigt holde sig orienteret og bakke op om det arbejde, der foregår i dagtilbuddet i forhold til barnets og børnegruppens trivsel og læring.

Forarbejder til dagtilbudslovens § 8, stk. 6

Arbejdet i Dagtilbud Holbæk By

Alle børnehuse har et forældreråd, hvor forældre medinddrages i principperne for driften af det enkelte hus, derudover er der en fælles områdebestyrelse med repræsentanter fra alle huse. Områdebestyrelsen træffer beslutninger for fælles principper for hele området.

Nogle af distriktets huse har derudover deres egen støtteforening, hvor husets forældre også spiller en afgørende rolle.

Det er vigtigt for forældresamarbejdet, at der er gensidig tillid og en åben dialog, bl.a. for at sikre de enkelte huses drift til gavn for børn og personale, men især til understøttelse af det enkelte barns trivsel og udvikling.



Respekt for forældrene

Vi vil et tæt samarbejde med forældrene. Deres ansvar og rolle skal tages alvorligt. De bedste løsninger findes i dialog med og respekt for forældrenes eget ansvar vedrørende deres børns opvækst, udvikling og trivsel.

For forældre vil det konkret komme til at betyde, at:

- man altid oplever at blive inddraget og lyttet til af kommunens medarbejdere
 - at man mødes med forventningen om at indgå i samarbejde omkring sit barn
 - man oplever helhed og sammenhæng i mødet med kommunens medarbejdere.
- (Holbæk Kommunes Børne- og ungepolitik s. 6)

Det betyder bl.a., at vi altid må være opdateret i forhold til ny forskning, og vide hvilke fagpersoner, der ellers kan medinddrages i forhold til det enkelte barns trivsel og udvikling.

Det er vigtigt, at forældrene oplever, at de er nødvendige og er med til at definere, hvad de kan gøre for at understøtte deres barns læring i hjemmet.

I Holbæk Bys dagtilbud afholdes forældremøder, forældresamtaler og forskellige sociale og kulturelle arrangementer i alle huse både for forældre, men også for bedsteforældre og søskende.

Forældre er altid velkomne til at bede om en samtale om deres barn, eller andet der optager dem.



Børn i udsatte positioner



Hvad siger loven?

Det skal fremgå af den pædagogiske læreplan, hvordan det pædagogiske læringsmiljø tager højde for børn i udsatte positioner, så børnenes trivsel, læring, udvikling og dannelse fremmes.

Dagtilbudslovens §8, stk. 5.

Hvad indebærer kravet?

Med børn i udsatte positioner forstås en sammensat gruppe af børn, der f.eks. kan være børn med en svag socioøkonomisk baggrund, børn med fysisk eller psykisk funktionsnedsættelse, børn i risiko for at stå uden for fællesskabet mv. I lighed med andre børn lærer og udvikler børn i udsatte positioner sig i et fagligt kompetent pædagogisk læringsmiljø og i mødet med en velfunderet pædagogisk faglighed.

Kvaliteten i interaktionen mellem barn og voksen er særligt betydningsfuldt for børn i udsatte positioner. Det pædagogiske personale i dagtilbud har, sammen med andre relevante fagprofessionelle, et ansvar for at støtte børn med forskellige udfordringer og sikre, at alle børn deltager i fællesskabet. Den pædagogiske læreplan – herunder de seks læreplanstemaer og de pædagogiske mål – skal være relevante for alle børn uanset baggrund, sprog, kultur og traditioner. At etablere et pædagogisk læringsmiljø for børn i udsatte positioner handler ikke om at trække et enkelt barn ud af det almene børnefællesskab. Det handler som udgangspunkt om, at børn i udsatte positioner skal udfordres og opleve mestring i forbindelse med blandt andet børne- og vokseninitierede lege og aktiviteter

Alle børn i dagtilbud har krav på at blive stimuleret og blive mødt med positive forventninger. Det er afgørende, at det pædagogiske personale på linje med forventningerne til de øvrige børn i dagtilbuddet, har positive forventninger til et barn i en udsat position. Børn i udsatte positioner skal være en betydningsfuld del af børnefællesskabet, ligesom deres forældre er tilsvarende betydningsfulde i forældrefællesskabet.

Nogle gange kan det være en fordel at give et udsat barn plads og rum til at være i en mindre gruppesammenhæng, hvor den voksne i højere grad har mulighed for at arbejde målrettet med barnets specifikke udfordringer, det være sig sociale, motoriske, sproglige udfordringer eller andet.

Det kræver en skrap opmærksomhed hos det pædagogiske personale og ledelsen på alle børns trivsel, læring, udvikling og dannelse gennem tilrettelæggelse af trygge pædagogiske læringsmiljøer.

Forarbejder til dagtilbudslovens §8 stk. 5



Arbejdet i Dagtilbud Holbæk By

Alle børn vil profitere af den stærke almen pædagogiske ramme, som konstituerer et højkvalitetsdagtilbud. Børn i udsatte positioner vil i særlig grad profitere af den viden og organisering, der kendetegner disse tilbud. Vi stræber mod at skabe optimale rammer for alle børns læring og trivsel, bl.a. via samarbejde med forældre og gennem flerfaglige løsninger, så alle børn også kan leve op til deres fulde potentiale både i forhold til læring og til trivsel.

Opmærksomhed

Hvis vi skal lykkes med at minimere antallet af børn og familier i udsatte positioner, skal vi blive ved med at være eksperimenterende, også ud over vores egen faglighed. Vi skal tage udgangspunkt i den enkelte familie – og ikke i fastlåste procedurer – men være klar til at lave nye tiltag, som skaber værdi og udvikling i den enkelte familie.

Forældresamarbejde

1. Vi ser *alle* forældre som en ressource

En positiv, åben og anerkendende tilgang til forældrene er helt afgørende, også selv om forældrene har svært ved at tage del i samarbejdet og ikke selv er opsøgende i forhold til dagtilbuddet. Dagtilbuddet kender nemlig kun til en del af barnet og de sociale kontekster, barnet indgår i, og hjemmet og forældrene spiller derfor en vigtig rolle i forhold til forståelsen af det hele barn og barnets udvikling.

2. Vi siger tingene, som de er

En del af den anerkendende tilgang er at forholde sig til de problematikker, der kan være omkring et barn. Det er vigtigt at kommunikere direkte og præcist. En pædagog fortæller, at hvis man starter med at sige en masse positivt for at slutte af med: "Men det går ikke så godt," kan det være svært for forældrene at forholde sig til, hvad der egentlig er vigtigt. Der er ingen modsætning mellem at være opsøgende i forhold til forældrenes ønsker og at sige tingene, som de er.

3. Vi anvender mundtlig kommunikation

I dagtilbuddet ser vi næsten forældrene dagligt, og har en løbende dialog. Dermed er relationen ofte skabt, og vi kan dermed fortælle og beskrive udfordringerne/problematikkerne, som der er – gerne med praksiseksempler. Det gør også, at forældrene har mulighed for at stille spørgsmål, og vi kan aflæse på forældrene, om budskabet er forstået.

4. Vi er vedholdende

Pædagogerne holder fast i den positive tilgang, også når samarbejdet er under pres, og forældrene egentlig ikke har ressourcerne til at indgå som partnere.

5. Vi bruger hinanden

Vi arbejder med flerfaglighed – ressourcepædagoger, socialrådgiver, ergoterapeuter, fysioterapeuter, tale/hørekonsulenterne, psykologer, familiebehandlere. Desuden kan institutionerne selv have mulighed for at tilkøbe sparring, supervision eller andet for at højne faglighed og dermed finde nye handlemuligheder.



Sammenhæng til børnehaveklassen



Hvad siger loven?

Det skal fremgå af den pædagogiske læreplan, hvordan der i børnenes sidste år i dagtilbuddet tilrettelægges et pædagogisk læringsmiljø, der skaber sammenhæng til børnehaveklassen.

Dagtilbudslovens § 8, stk. 6

Hvad indebærer kravet?

Det skal fremgå af den pædagogiske læreplan, hvordan der i børnenes sidste år i dagtilbuddet tilrettelægges et pædagogisk læringsmiljø, der skaber sammenhæng til børnehaveklassen, og som dermed understøtter, at de kommende skolebørn er bedst muligt forberedt på at begynde i skole.

Arbejdet med at tilrettelægge et pædagogisk læringsmiljø for de ældste børn i børnehaven, der skaber sammenhæng til børnehaveklassen, skal tage udgangspunkt i den styrkede pædagogiske læreplan.

Hvis en kommune fx har fastsat skolestart til 1. maj, og børnene fra det tidspunkt begynder i skolefritidsordning (SFO) eller fritidshjem, indebærer kravet, at dagtilbuddet et år før den dato er forpligtet til at etablere et skoleunderstøttende pædagogisk læringsmiljø, der skaber sammenhæng til børnehaveklassen.

De seks læreplanstemaer har tæt sammenhæng med de indholdselementer, der arbejdes med i børnehaveklassen. Temaerne i den pædagogiske læreplan er derfor et element i dagtilbuddenes arbejde med at skabe sammenhæng mellem indholdet i dagtilbuddet og børnehaveklassen.

Sammenhæng er ikke lig med, at indholdet i dagtilbud og skole skal være det samme. At skabe sammenhæng til børnehaveklassen kan fx handle om børnenes trivsel, arbejdet med børnefællesskaber og at understøtte børns lyst til at lære og deres mod på nye oplevelser, fordi det er elementer, der er centrale på tværs af dagtilbud og skole.

Etablering af et pædagogisk læringsmiljø med sammenhæng til børnehaveklassen handler blandt andet om, at børn i dagtilbud får positive erfaringer med at deltage i dagtilbuddets fællesskaber, så barnet derigennem får positive forventninger til de sociale fællesskaber i skolen. Det indebærer, at det pædagogiske læringsmiljø for de ældste børn skal have fokus på at understøtte, at børnene tør

møde nye udfordringer, fordybe sig, være vedholdende, kunne indgå i et børnefællesskab og tage initiativ til at indgå i relationer.

Det indebærer videre, at det pædagogiske læringsmiljø i dagtilbuddet for de ældste børn også skal introducere til og give børnene mulighed for at udvikle nysgerrighed over for bogstaver, tal, mønstre, former mv.

Arbejdet med at tilrettelægge et pædagogisk læringsmiljø for de ældste børn i børnehaven, der skaber sammenhæng til børnehaveklassen, skal tage udgangspunkt i den pædagogiske læreplan. (Forarbejder til dagtilbudslovens § 8, stk. 6)

Det skal fremgå af den pædagogiske læreplan, hvordan der i børnenes sidste år i dagtilbuddet tilrettelægges et pædagogisk læringsmiljø, der skaber sammenhæng til børnehaveklassen.”

Den styrkede pædagogiske læreplan, Rammer og indhold, s. 27

Arbejdet i Dagtilbud Holbæk By

I arbejdet med sammenhæng mellem dagtilbud og skole tager vi bl.a. udgangspunkt i Holbæk Kommunes ”Børne-og ungepolitik”. På side 6 står der:

”I Holbæk Kommune har vi ambitioner for vores børn og unge. Vores målrettede indsatser for at gøre god trivsel, udvikling og læring mulig for alle børn og unge, hviler på et fælles børnesyn. Dette børnesyn er præget af de værdier, der kan gøre en forskel i forhold til at give alle børn en god hverdag med udvikling og læring. Legen er et af de væsentligste elementer i barnets udvikling og dannelse og et væsentligt element i det pædagogiske arbejde”.

Vi har en vision om en rød tråd i børnenes liv og arbejder ud fra en sammenhæng i spændet 0-16 år. Det inkluderer selvfølgelig også den overgang, der er for børnene mellem dagtilbud og skole. Der er et konstruktivt samarbejde mellem dagtilbuds og skolens læringsledere med et fokus på sammenhæng mellem dagtilbud og skole, et fælles syn om en legende tilgang til læring, og at vi kan lære af hinanden.

Vi har flere fælles indsatser for børnehaveklasse og kommende skolebørn bl.a. omkring matematisk opmærksomhed og samarbejde med skolen omkring science og natur. Indsatserne er lavet ud fra børnehaveklassernes læseplaner og børnehavens læreplan.

Også Holbæk Kommunes bibliotek er en vigtig samarbejdspartner hvor der blandt andet arbejdes med Læsefidusens ABC. Læsefidusen kan således støtte barnet på overgangsrejsen fra børnehavebarn til skolebarn, fordi det enkelte barn kan se en sammenhæng mellem det, barnet allerede mestrer – og alt det nye i skolelivet.

Vi arbejder på at udvide indsatsen, således at der allerede i vuggestuen og i dagplejen er fokus på indsatserne. Målet for indsatsen er ud over det faglige input at give børnene kendskab til ”at gå i skole”, og at de tidligt møder skole/SFO-kulturen. Der arbejdes med Læsefidusrum for børnehavebørnene på skolen, så de får mulighed for at være på skolen i forbindelse med forskellige aktiviteter.

For børn med særlige behov aftales individuelt, om der skal laves ekstra tiltag i forhold til overgangen, og der laves handleplan for det enkelte barn, i forhold til arbejdet i børnehuset og indsatser i hjemmet, i året op til skolestart.

Vi arbejder med hele tiden at udvikle samarbejdet i forhold til at give både børn og forældre en god oplevelse af sammenhængen mellem børnehave og skole.

I vores samarbejde med skolen/SFO har vi fokus på at udvikle en tilgang til læring og trivsel, som udspringer i en nysgerrig, undersøgende og legende tilgang og med udgangspunkt i at danne gode relationer i samarbejdet for både børn, forældre, medarbejdere og ledelse.



Inddragelse af lokalsamfundet i arbejdet med at skabe pædagogiske læringsmiljøer for børn

Arbejdet i Dagtilbud Holbæk By

Området som helhed og hvert enkelt børnehus arbejder med at inddrage lokalsamfundet i de sammenhænge, hvor det giver god mening for børnene. Det kan f.eks. være samarbejde med det lokale plejehjem, det lokale børneteater, kulturskolen, forskellige sportsklubber og initiativer som "Bevægelsesbanditterne" og senest "Motorik, leg og bevægelse".



Arbejdet med det fysiske, psykiske og æstetiske børnemiljø

"Arbejdet med det fysiske, psykiske og æstetiske børnemiljø i dagtilbuddet skal integreres i det pædagogiske arbejde med etablering af pædagogiske læringsmiljøer.

Børnemiljøet skal vurderes i et børneperspektiv, og børns oplevelser af børnemiljøet skal inddrages under hensyntagen til børnenes alder og modenhed."

Den styrkede pædagogiske læreplan, Rammer og indhold, s. 30

Arbejdet i Dagtilbud Holbæk By

Gennem arbejdet mod høj kvalitet arbejdes der målrettet med børnemiljøet og dette vurderes løbende af konsulenter (ifm. de pædagogiske tilsyn), der er certificeret til at foretage disse vurderinger.

De seks læreplanstemaer



”Den pædagogiske læreplan skal udarbejdes med udgangspunkt i seks læreplanstemaer samt mål for sammenhængen mellem læringsmiljøet og børns læring.

Det skal fremgå af den pædagogiske læreplan, hvordan det pædagogiske læringsmiljø understøtter børns brede læring inden for og på tværs af de seks læreplanstemaer.”

Den styrkede pædagogiske læreplan, Rammer og indhold, s. 32

Alsidig personlig udvikling



”Alsidig personlig udvikling drejer sig om den stadige udvidelse af barnets erfaringsverden og deltagelsesmuligheder. Det forudsætter engagement, livsduelighed, gåpåmod og kompetencer til deltagelse.”

Den styrkede pædagogiske læreplan, Rammer og indhold, s. 36-37

Pædagogiske mål for læreplanstemaet:

1. Det pædagogiske læringsmiljø skal understøtte, at alle børn udfolder, udforsker og erfarer sig selv og hinanden på både kendte og nye måder og får tillid til egne potentialer. Dette skal ske på tværs af blandt andet alder, køn samt social og kulturel baggrund.
2. Det pædagogiske læringsmiljø skal understøtte samspil og tilknytning mellem børn og det pædagogiske personale og børn imellem. Det skal være præget af omsorg, tryghed og nysgerrighed, så alle børn udvikler engagement, livsduelighed, gåpåmod og kompetencer til deltagelse i fællesskaber. Dette gælder også i situationer, der kræver fordybelse, vedholdenhed og prioritering.

Praksisbeskrivelser for Holbæk By

I Dagtilbud Holbæk By har alle børnehuse nu igennem de sidste par år arbejdet mod høj kvalitet gennem ERS-materialet med henblik på at udvikle det pædagogiske læringsmiljø, så det understøtter samspillet børn/børn og børn/voksne. Det er et arbejde, der sætter fokus på den voksnes rolle og den voksnes ansvar i samspillet og tilknytning mellem det pædagogiske personale og børn. Med det arbejde er vi nået langt og har et godt fagligt afsæt til at arbejde videre med KIDS-materialet, som er det materiale, der bruges ved tilsynene fra 2023.

En del af det pædagogiske grundlag vi står på, er den relationspædagogiske tilgang. Vi arbejder ud fra en viden om, at en tryk tilknytning er fundamentet for barnets trivsel og udvikling. Og at vi pædagogiske medarbejdere og forældrene spiller en helt central rolle. Den teoretiske tilgang er blandt andet inspireret af Rikke Ydes bog om "Udviklende øjeblikke".

Når barnet oplever tryk tilknytning, udvikler barnet et sundt selvværd samt evnen til at indgå tillidsfuldt i sociale relationer. Barnet lærer også at regulere sine følelser og styre sin opmærksomhed. Tryk tilknytning styrker barnets livsduelighed og er den mest beskyttende livsfaktor, vi kan give det lille barn med på livets vej.

Vi ser det derfor som en vigtig pædagogisk opgave at give alle børn mulighed for at opbygge trygge relationer til voksne i dagplejen, vuggestuen eller børnehaven. Det handler om at skabe bevidste samspil eller små udviklende øjeblikke, der styrker det enkeltes barns trygge tilknytning hjemmefra – eller som kompenserer, hvis barnet kommer med et utrygt tilknytningsmønster med sig i bagagen. Det handler om at være god til at observere små børns tilknytningsmønstre og adfærd og vide hvilke signaler, vi skal være opmærksomme på.

I forhold til det pædagogiske læringsmiljø er det vigtigt:

- Modtagelsen i dagtilbuddet er vigtig, både så barnet får en god start på dagen, men også for barnets personlige udvikling og den gode relation. Den voksne ser barnet, og barn og forældre bliver mødt af nærværende voksne, der hilser og smiler. Barn og forældre mærker omsorg og øjenkontakt i modtagelsen, når barnet møder ind om morgenen eller ved opstart.
- I legen følger vi barnets spor og tilfører nyt til legen. Vi finder interessen hos barnet og udvikle det ift. læring. I legen er de voksne er tilgængelige og følger børnenes initiativ
- Læringsmiljøet understøtter, at forskellige legetyper kan udfoldes (parallel-leg, rolleleg, konstruktionslege, vilde lege m.m.).
- Børn, der græder, mødes af trøst og omsorgsfulde voksne
- Vi skælder ikke ud eller hæver stemmen, men hjælper barnet med at sætte ord på sine følelser og fortæller hvad barnet skal gøre, frem for hvad barnet *ikke* skal gøre.
- Børnene inviteres til at være en del af rutinerne i dagtilbuddet og hjælper til f.eks. med at dække bord og dele madpakker ud, så det enkelte barn kommer i centrum, lærer at give og tage, en øve-proces i at vente på tur. Barnet oplever, at det bidrager til at være en del af et større fællesskab.

- At være i øjenhøjde med børnene, og se det enkelte barns behov og anerkende for det, de hver især bidrager med, og at være dialog med børnene i hverdagen fx samlinger, i rutiner, aktiviteter, tale med børnene om forskellighed.
- De voksne er med til at støtte, etablere og invitere til sociale fællesskaber og relationer mellem børnene.



Social udvikling



”Social udvikling er udvikling af sociale handlemuligheder og deltagelsesformer og foregår i sociale fællesskaber, hvor børnene kan opleve at høre til, og hvor de kan gøre sig erfaringer med selv at øve indflydelse og med at værdsætte forskellighed.

Gennem relationer til andre udvikler børn empati og sociale relationer, og læringsmiljøet skal derfor understøtte børns opbygning af relationer til andre børn, til det pædagogiske personale, til lokal- og nærmiljøet, til aktiviteter, ting, legetøj m.m.”

Den styrkede pædagogiske læreplan, Rammer og indhold, s. 38-39

Pædagogiske mål for læreplanstemaet:

1. Det pædagogiske læringsmiljø skal understøtte, at alle børn trives og indgår i sociale fællesskaber, og at alle børn udvikler empati og relationer.
2. Det pædagogiske læringsmiljø skal understøtte fællesskaber, hvor forskellighed ses som en ressource, og som bidrager til demokratisk dannelse

Hvordan understøtter vores pædagogiske læringsmiljø børnenes sociale udvikling?

Herunder, hvordan vores pædagogiske læringsmiljø:

- Understøtter de to pædagogiske mål for temaet Social udvikling
- Tager udgangspunkt i det fælles pædagogiske grundlag
- Ses i samspil med de øvrige læreplanstemaer.

Praksisbeskrivelser for Holbæk By

Vi ser barnets sociale udvikling som et vigtigt omdrejningspunkt for barnets trivsel og udvikling. Derfor er vi bevidste om at styrke dette område, også for de helt små børn. Den første udvikling omkring barnets sociale kompetencer kan godt begynde med f.eks. at være med til at læse bøger, eller deltage i natur- og science-oplevelser i en lille gruppe. Vi arbejder med temaet: ”Barnets personlige udvikling” som grundlag for den sociale følelse og er bevidste om at benævne hvem og hvad barnet er, og sætte det i en social kontekst. F.eks.: ”Du har rød bluse på, jeg har også rød bluse på”.

Vi etablerer små læringsmiljøer, som køkken, læsehjørne, et bord med forskellige materialer og husker uderummet, hvor læringsmiljøet fx kan være en biotop, hvor vi ser, hvad der gror. Der oplever børnene et fællesskab og en nysgerrighed omkring, hvad de andre børn finder, hvilket er grund for fællesskabsfølelse og empati.

Børnene er med til forskellige rutiner fx. at hente rulleborde, blive taget med til at finde ting frem, dække bord og lignende, så de kan føle sig socialt værdifulde. Man er vigtig, når man bliver medinddraget i de fælles opgaver.

Vi guider som voksne og skubber kærligt på, hvis vi oplever at nogle børn har svært ved at danne sociale relationer, f.eks. i forhold til de helt små børn eller børn i udsatte positioner.

Vi giver børnene den tid, de har behov for, og understøtter gå-på-mod, nysgerrighed og at børnene for lyst til at udfordre deres omgivelser, legerelationer og venskaber. Vi viser glæde for at se hinanden, og hjælper børnene med at få øje på hinanden, og at kunne sige til og fra. Vi skaber nogle situationer f.eks. rytmik, hvor børnene kan se hinanden i forskellige kontekster, så de oplever, at vi kan noget forskelligt og har forskellige styrker og udfordringer. Det kan være konfliktfyldt for det enkelte barn at gå fra, at det er "mig", det handler om, og til at skulle indgå i større sociale sammenhænge. Nogle har brug for mere tid end andre, og det skal vi understøtte.

Det er vigtigt for os at samarbejde med forældrene (et af højkvalitets parametrene). Vi hører hvilke erfaringer og opmærksomhedspunkter, de har med deres børn, og vi sørger for at understrege vigtigheden af at skulle kunne udvikle sin personlighed, og samtidig være en positiv del af fællesskabet. At lære barnet at kunne sige fra, samt at udvikle følelsen af, at være en vigtig del af et større fællesskab, at lave ting sammen hjemme i stedet for hver for sig. At det er vigtigt, at barnet deltager i de daglige rutiner også i det hjemlige miljø. At understøtte legerelationer og være bevidst om barnets dannelse.

En indgangsvinkel til forældresamarbejdet omkring barnets sociale udvikling, kan være arbejdet omkring "Fri-for-mobberi", hvor forældrene også inddrages.



Kommunikation og sprog



”Børns kommunikation og sprog tilegnes og udvikles i nære relationer med barnets forældre, i fællesskaber med andre børn og sammen med det pædagogiske personale.

Det centrale for børns sprogtilegnelse er, at læringsmiljøet understøtter børns kommunikative og sproglige interaktioner med det pædagogiske personale. Det er ligeledes centralt, at det pædagogiske personale er bevidst om, at de fungerer som sproglige rollemodeller for børnene, og at børnene guides til at indgå i fællesskaber med andre børn.”

Den styrkede pædagogiske læreplan, Rammer og indhold, s. 40-41

Pædagogiske mål for læreplanstemaet:

1. Det pædagogiske læringsmiljø skal understøtte, at alle børn udvikler sprog, der bidrager til, at børnene kan forstå sig selv, hinanden og deres omverden.
2. Det pædagogiske læringsmiljø skal understøtte, at alle børn opnår erfaringer med at kommunikere og sprogliggøre tanker, behov og ideer, som børnene kan anvende i sociale fællesskaber.

Hvordan understøtter vores pædagogiske læringsmiljø børnenes kommunikation og sprog?

Herunder, hvordan vores pædagogiske læringsmiljø:

- Understøtter de to pædagogiske mål for temaet Kommunikation og sprog
- Tager udgangspunkt i det fælles pædagogiske grundlag
- Ses i samspil med de øvrige læreplanstemaer.

Praksisbeskrivelser for Holbæk By

Alle børnehuse arbejder med materialet NEBULA, hvor alle medarbejdere over de næste to år gennemgår et sprogudviklingskursus over seks moduler, for at understøtte de 0-6-åriges sproglige udvikling, ligesom vi generelt er opsøgende over for ny forskning omkring sprog. Vi har gennem en længere årrække arbejdet med fokus på kommunikation og sprog i det daglige pædagogiske arbejde. Bl.a. derigennem er vi som pædagogisk personale opmærksomme på vores opgave som sproglige rollemodeller og er bevidste om, hvordan vi bedst stimulerer helt små børn, børn med en svag sprogudvikling og alle børn i det hele taget.

Vi sprogscreener alle 3-årige børn og en del 5-årige.

Lige fra den første dag det helt lille barn møder voksne i dagpleje/vuggestue, er vi bevidste om at stimulere barnet kommunikativt og sprogligt ved f.eks. at imitere og spejle barnet og sætte ord på det vi, og barnet er og gør. Vi er nærværende og opmærksomme på at møde børnene med trykthed og omsorg for derigennem at kunne skabe grundlag for den gode dialog. Med vores viden om betydningen af barnets sproglige stimulering hjemme, medinddrager vi forældrene og er åbne overfor deres synspunkter. Vi forklarer vigtigheden af, hvordan forældre taler med og er nærværende omkring deres barn, ligesom vi giver gode råd og vejledninger til, hvad forældre kan gøre hjemme.

I vores praksis er vi opmærksomme på at vente, så barnet kommer til orde. Vi er vidende om dets sproglige udviklingsniveau, og hjælper barnet på vej, ved at udbygge barnets ordforråd, bl.a. gennem invitation til dialog. Vi understøtter børnene til at indgå i sociale sammenhænge med andre børn, da det også er gennem leg, at børnene udvikler deres kommunikative evner.

Vi opfordrer til, at børnene taler direkte med hinanden og ikke gennem en voksen, ved f.eks. at sige: "Spørg Nikolaj, om du må få mælken" hvis barnet siger: "Jeg vil gerne have mælk".

Vi har fokus på turtagning og hjælper barnet i forhold til konflikthåndtering, bl.a. ved at sætte ord på: "Vil du gerne have dukken, prøv at spørge Sofie, om du må få den".

I alle huse er bøger med et mangfoldigt indhold altid tilgængelige, og vi er bevidste om at indrette et sted, hvor læsning kan foregå i ro og fred. Børnene har hver dag mulighed for at opleve, at de voksne læser og bøgerne udskiftes jævnligt.

Vi hænger alderssvarende udstillinger op i børnehøjde, som skaber udgangspunkt for forskellige gode dialoger.

Vi præsenterer børnene for forskellige symboler, som lægger grundstenen for senere at kunne genkende tal og bogstaver, og alle børn har hver dag adgang til tegne-/skriveredskaber.

Alle huse arbejder med forskellige emner og temaer, hvor også barnets sprogudvikling har en central rolle. Vi kan for eksempel planlægge et tema omkring kultur, hvor vi arbejder med mangfoldighed, eller et emne om vinterens dyr, hvor børnene skal finde tegninger af pingviner i naturen. Herigennem opnår barnet kendskab til nye ord og betydninger.



Krop, sanser og bevægelse



”Børn er i verden gennem kroppen, og når de støttes i at bruge, udfordre, eksperimentere, mærke og passe på kroppen – gennem ro og bevægelse – lægges grundlaget for fysisk og psykisk trivsel.

Kroppen er et stort og sammensat sansesystem, som udgør fundamentet for erfaring, viden, følelsesmæssige og sociale processer, ligesom al kommunikation og relationsdannelse udgår fra kroppen”.

Den styrkede pædagogiske læreplan, Rammer og indhold, s. 42-43

Pædagogiske mål for læreplanstemaet:

1. Det pædagogiske læringsmiljø skal understøtte, at alle børn udforsker og eksperimenterer med mange forskellige måder at bruge kroppen på.
2. Det pædagogiske læringsmiljø skal understøtte, at alle børn oplever krops- og bevægelsesglæde både i ro og i aktivitet, så børnene bliver fortrolige med deres krop, herunder kropslige fornemmelser, kroppens funktioner, sanser og forskellige former for bevægelse.

Hvordan understøtter vores pædagogiske læringsmiljø udviklingen af børnenes krop, sanser og bevægelse?

Herunder, hvordan vores pædagogiske læringsmiljø:

- Understøtter de to pædagogiske mål for temaet Krop, sanser og bevægelse
- Tager udgangspunkt i det fælles pædagogiske grundlag
- Ses i samspil med de øvrige læreplanstemaer.

Praksisbeskrivelser for Holbæk By

Vi er bevidste om, at de enkelte motoriske og sansemæssige lege og aktiviteter tilpasses, så de tager udgangspunkt i børnenes udviklingsniveau og sammensætning. At give børnene mulighed for mange forskellige kropslige og sansemæssige aktiviteter og oplevelser – både inde og ude. Nedenfor kommer en række eksempler på aktiviteter, vi iværksætter for at understøtte læreplanstemaet:

De tre bukke bruse

Leg ved lavt bord. Den voksne fortæller historien. Børnene er delt i bukkebruser og trolde, der kan godt være flere, der er det samme. Der tales om forholdsord, oppe, nede, oven på, inde under, ved siden af osv. Børnene kan hjælpes til at få et nyt syn på hinanden. En fysisk lille kan være stor trolde, den udadrettede kan få lov at være den lille bukkebruse.

Motorikbane inde

Muligheden for at øve sig inde kan være et godt springbræt for sensitive og sarte børn. En madras op af et bord kan blive rutsjebane, forskellige måtter og baljer med ting i til sansebane.

Motorikbane udendørs

Bruge legepladsen sammen med børn. Det de ser voksne glæde sig over, sammen med dem, giver følelse af inddragelse, ansvar og fællesskab, det giver selvværd. Balancebom, tunnel, forskellige overflader, kegler til slalom, ærteposer kastes i spand. Evnen til at vente og samarbejde øves samtidig med at de 18 grundbevægelser trænes. De kan også leges helt uden redskaber i: "Fisker, fisker hvor dybt er havet?"

Udflugter, der udfordrer alle sanser

Vi prøver udfordringerne i skoven, ved stranden, på fælleden og naturskolen samt Nyvang. Bevægelser styrker sanserne, musklerne og balancen. Det giver robuste børn, når vi sammen glædes over legen. Robuste børn kender deres krops formåen i de rum, de er i.

Plantekasser og spiring inde som ude giver oplevelse af det meningsfulde og nødvendigheden af pasning, pleje, omsorg og betydningen af jord, vand og sol.

Tegne sin krop på papir og opleve størrelse og placering af kropsdele

Udfordrende hverdag med ting børnene kan komme ind under, ovenpå, ved siden af, kravle på og igennem. De yngste øver sig på trip trap stolen, toilettet, krybben og hente sit tøj i garderoben.

Vi skal indrette læringsmiljøet med alle de muligheder der giver børnene lege og glæde ved bevægelse både ude og inde.

Afslapning sammen og massageoplevelser hvor den voksne fortæller, hvilke bevægelser de kan give hinanden f.eks. på ryggen, hænder eller ben. Her kan også anvendes pensler, børster, svampe, fjer osv.

Danse til musik sammen, være opmærksom på hvad børnene hører hjemme, lytte til det sammen, så de føler sig set, inkluderet og en vigtig del af fællesskabet.

Finmotoriske aktiviteter med sansesand, madpakker, tøjet af og på, madlavning, klippe med saks, følelege, smag, lugte og lytte lege. Vådt kartoffelmel, trylledej, pasta kogt og ukogt, medisterpølse og meget andet.

Tumle og kampe hvor vi sammen oplever, hvornår nok er nok, kunne se på kammeraters ansigt og krop og lære at aflæse hvilke følelser, de viser. Tage billeder af hinanden med forskellige følelsesudtryk.

Til forældre gives tips og ideer til understøttelse af barnets selvhjulpenhed. F.eks. "Så lad dog barnet." Glæden ved at kunne, samt oplevelsen af at andre tror på jeg kan, giver selvværd og mod på livet.

Natur, udeliv og science



”Naturoplevelser i barndommen har både en følelsesmæssig, en kropslig, en social og en kognitiv dimension.

Naturen er et rum, hvor børn kan eksperimentere og gøre sig de første erfaringer med naturvidenskabelige tænke- og analysemåder. Men naturen er også grundlag for arbejdet med bæredygtighed og samspillet mellem menneske, samfund og natur.”

Den styrkede pædagogiske læreplan, Rammer og indhold, s. 44-45

Pædagogiske mål for læreplanstemaet:

1. Det pædagogiske læringsmiljø skal understøtte, at alle børn får konkrete erfaringer med naturen, som udvikler deres nysgerrighed og lyst til at udforske naturen, som giver børnene mulighed for at opleve menneskets forbundethed med naturen, og som giver børnene en begyndende forståelse for betydningen af en bæredygtig udvikling.
2. Det pædagogiske læringsmiljø skal understøtte, at alle børn aktivt observerer og undersøger naturfænomener i deres omverden, så børnene får erfaringer med at genkende og udtrykke sig om årsag, virkning og sammenhænge, herunder en begyndende matematisk opmærksomhed.

Hvordan understøtter vores pædagogiske læringsmiljø, at børnene gør sig erfaringer med natur, udeliv og science?

Herunder, hvordan vores pædagogiske læringsmiljø:

- Understøtter de to pædagogiske mål for temaet Natur, udeliv og science
- Tager udgangspunkt i det fælles pædagogiske grundlag
- Ses i samspil med de øvrige læreplanstemaer.

Praksisbeskrivelser for Holbæk By

Som udgangspunkt betragter vi naturen og udelivet som et læringsrum, hvor vi giver børnene mulighed for gode naturoplevelser, hvor de får mulighed for at eksperimentere og ikke mindst hvor de udviser respekt for naturen og oplever glæden ved at færdes i naturen.

Når vi arbejder i uderummets læringsmiljø, har vi det mål for øje, at børnene får stimuleret alle sanser, at de bliver udfordret kropsligt, at vi styrker deres sociale kompetencer, deres sproglige og

motoriske udvikling og ikke mindst børnefællesskaber. Vi skal pirre til deres nysgerrighed og fantasi i form af eksperimenter og lege. Vi skal give tid, rum og plads til undring.

Vi voksne har en væsentlig og central rolle i både at være initiativtagere, sætte rammen og give plads til at følge børnenes initiativ.

Vi har et mål om, at børnene ikke bliver fremmedgjort i forhold til naturen, men at vi på et tidligt tidspunkt præsenterer børnene for, hvad naturen byder på. Naturen og uderummet er for os et vigtigt rum.

Vi arbejder med at give børnene basalt kendskab til dyr, planter, træer og miljøet. Vi arbejder med nærmiljøet; Hvad er en skov? Hvad er en park? Hvad er en mose? Hvad er en strand? Vi er selvfølgelig bevidste om den aldersgruppe, vi arbejder med og tilrettelægger herefter.

Når vi fx færdes i skoven, er vi undersøgende og går på opdagelse. Vi samler ting fra naturen, som vi bruger i leg, kreative projekter eller andet. Børnene lærer og erfarer, hvad der sker, når man hopper i en vandpyt. I naturen giver vi børnene mulighed for at bruge kroppen, enten ved at kravle i træer, løbe stærkt over en mark, hopper over vandpytter/små vandløb, osv. Vi ønsker at børnene skal sanse, mærke og eksperimentere i form af, at være ude i stærk vind, regn og sne. Hvordan er det at gå på bare fødder over en våd græsplæne, igennem vådt sand, træde på småsten m.m

Vi udarbejder projekter, hvor vi har fokus på miljøet. Hvordan behandler vi naturen? Hvad sker der hvis vi ikke passer på miljøet? Hvad sker der i de forskellige årstider? Hvad sker der hvis, vi bare smider affald i naturen eller på legepladsen?

I naturen er der højt til loftet, hvilket gør, at vi sammen med børnene kan eksperimentere og udforske på en anderledes måde, end i indemiljøet.

Vi inddrager bøger, musik og kreative projekter for at understøtte barnets læring.

Vi trækker naturen ind i form af projekter/temaer, hvor vi planter og sår. Og hvor vores fokus er rettet imod; fra jord til bord.

Vi har fokus på science og matematisk opmærksomhed, når vi tilrettelægger temaer om naturen, for at udvide børnenes lyst og mulighed for at eksperimentere.

Når vi har fokus på miljøet, så kan vi f.eks. indsamle affald, som vi undersøger. Hvor meget fylder det i posen? Hvor meget vejrer det? Er der forskel på affald?

Vi har temaer om vejret og vejr fænomener. Vi kan sammen med børnene udforske himmelrummet, hvordan med planeterne, stjernerne? Hvorfor er skyerne forskellige? Hvor mange sten har vi samlet på stranden? Er de runde eller kantede? Kan en sten flyde?

Børn er som oftest meget fantasifulde, så det handler i den grad om, at vi voksne griber bolden, så vi sammen med børnene kan udforske. Og derigennem udvide deres viden og kendskab til alt, hvad der befinder sig imellem himmel og jord.

Kultur, æstetik og fællesskab



”Kultur er en kunstnerisk, skabende kraft, der aktiverer børns sanser og følelser, ligesom det er kulturelle værdier, som børn tilegner sig i hverdagslivet.

Gennem læringsmiljøer med fokus på kultur kan børn møde nye sider af sig selv, få mulighed for at udtrykke sig på mange forskellige måder og forstå deres omverden.”

Den styrkede pædagogiske læreplan, Rammer og indhold, s. 46-47

Pædagogiske mål for læreplanstemaet:

1. Det pædagogiske læringsmiljø skal understøtte, at alle børn indgår i ligeværdige og forskellige former for fællesskaber, hvor de oplever egne og andres kulturelle baggrunde, normer, traditioner og værdier.
2. Det pædagogiske læringsmiljø skal understøtte, at alle børn får mange forskellige kulturelle oplevelser, både som tilskuere og aktive deltagere, som stimulerer børnenes engagement, fantasi, kreativitet og nysgerrighed, og at børnene får erfaringer med at anvende forskellige materialer, redskaber og medier.

Hvordan understøtter vores pædagogiske læringsmiljø, at børnene gør sig erfaringer med kultur, æstetik og fællesskab?

Herunder, hvordan vores pædagogiske læringsmiljø:

- Understøtter de to pædagogiske mål for temaet Kultur, æstetik og fællesskab
- Tager udgangspunkt i det fælles pædagogiske grundlag
- Ses i samspil med de øvrige læreplanstemaer.

Praksisbeskrivelser for Holbæk By

Læringsmiljøet understøttes bl.a. ved, at materialer er tilgængelige og med et varieret udvalg af materialer både inde og ude. Den voksnes rolle er støttende og motiverende.

Der sættes fokus på mangfoldige traditioner: f.eks. påske, jul, fastelavn, eid, m.m. Ligeledes følges årstidernes forandring. Vi tilstræber at have et bredt udvalg af bøger - både til selv at læse i og få læst højt af. Vi skaber hyggelige områder til læsning, laver vores egne bøger og bruger bøger som opslagsværk, når vi skal lære nyt. Vi tilbyder kreative værksteder, hvor alt fra toiletruller til naturmaterialer bliver genanvendt til nye kunstværker.

Der arrangeres festlige sammenkomster f.eks. for at fejre de kommende skolebørn eller fællesspisning med forældre. Der afholdes teaterfest eller sommerfest i børnehusene med deltagelse af hele familien. Nogle huse tager på koloni med børnene.

Børnene optræder og præsenterer noget for hinanden, og der øves i både at være den, der viser, og den, der er tilskuer. Alle er vigtige medspillere - også dem der sælger billetterne. Der holdes samlinger hvor der synges fællessange, optrædes med hatte teater, fejres fødselsdag m.m

IT bruges som et bidrag til at undersøge og søge viden, til billeder så vi kan fastholde øjeblikke og dokumentere de pædagogiske øjeblikke. Til udarbejdelse af korte "stop motion" film, spil og aktive oplæg såsom "just dance". Vi lytter og bevæger os til musik fra forskellige lande.

Vi er undersøgende omkring: Hvem er jeg? Hvordan ser jeg ud? Hvor kommer jeg fra? Hvor og hvordan bor jeg? Etc. Vi laver "familiehuse" og stamtræ, tager på tur og ser hvor vi bor, laver forskellige kreative udgaver af vores familie og lignende.

Vi arbejder omkring brobygning med skolerne bl.a. ved besøg på legeplads, ved læringsforløb og andre tiltag, ligesom vi benytter vores lokalområder og forskellige aktiviteter såsom: Fælled, Nyvang, Holbæk museum, biblioteket, Naturskolen, teater og Den levende Børnekultur. Vi besøger og samarbejder med forskellige plejecentre og bliver inspireret til lege f.eks. ved besøg i den nærliggende bilvaskehal, på brandstationen etc.

Vi fordyber os i emner og temaer og sætter fokus på alt fra cirkus til eventyr og deltager i landsdækkende kampagner såsom "Bag for en sag" eller samler skrald i naturen.

Vi arbejder for en hverdag, hvor vi løfter i flok, så vi hjælpes ad med oprydning, tager hensyn til at alle skal være her, de store kan hjælpe de små, vi lytter til hinanden og respekterer, at der er forskellige meninger og holdninger. Vi hjælper børnene til både at give og tage, til at styre og lade sig lede i legen og til at acceptere og lære af hinandens forskelligheder.



Evalueringskultur



"Lederen af dagtilbuddet er ansvarlig for at etablere en evalueringskultur i dagtilbuddet, som skal udvikle og kvalificere det pædagogiske læringsmiljø.

Lederen er ansvarlig for, at arbejdet med den pædagogiske læreplan evalueres mindst hvert andet år med henblik på at udvikle arbejdet. Evalueringen skal tage udgangspunkt i de pædagogiske mål og herunder en vurdering af sammenhængen mellem det pædagogiske læringsmiljø i dagtilbuddet og børnenes trivsel, læring, udvikling og dannelse.

Evalueringen skal offentliggøres.

Lederen af dagtilbuddet er ansvarlig for at sikre en løbende pædagogisk dokumentation af sammenhængen mellem det pædagogiske læringsmiljø og børnenes trivsel, læring, udvikling og dannelse. Den pædagogiske dokumentation skal indgå i evalueringen."

Den styrkede pædagogiske læreplan, Rammer og indhold, s. 50-51

Hvordan skaber vi en evalueringskultur, som udvikler og kvalificerer vores pædagogiske læringsmiljø?

Det vil sige, hvordan dokumenterer og evaluerer vi løbende vores pædagogiske arbejde, herunder sammenhængen mellem det pædagogiske læringsmiljø og de tolv pædagogiske mål?

Fokus på børnegruppen og i relevante tilfælde det enkelte barn

Som led i at kunne evaluere sammenhængen mellem det pædagogiske læringsmiljø i dagtilbuddet og børnegruppens trivsel, læring, udvikling og dannelse kan der fokuseres på elementer i det pædagogiske læringsmiljø. På den ene side fx, hvordan barnesynet, børneperspektivet og arbejdet med dannelse kommer til udtryk i det daglige pædagogiske arbejde, og på den anden side fx:

- Børnegruppens trivsel og læring
- Børn i udsatte positioners trivsel og læring
- Tosprogede børns trivsel og læring
- Det enkelte barns trivsel, læring, udvikling og dannelse.

Fokus på enkelte elementer kan bidrage til at kvalificere evalueringen af sammenhængen mellem det pædagogiske læringsmiljø og børnenes trivsel, læring, udvikling og dannelse.

Evalueringsskulturen skal afspejle en balance mellem de ressourcer, der bruges på at dokumentere og evaluere på den ene side, og det udbytte, som det pædagogiske personale får på den anden side. En oplevelse af at producere meningsløs dokumentation og unyttige evalueringer bidrager negativt til fremtidig gennemførelse af dokumentations- og evalueringsaktiviteter.



Pædagogisk dokumentation

Lederen af dagtilbuddet er herudover ansvarlig for at sikre en løbende pædagogisk dokumentation af sammenhængen mellem det pædagogiske læringsmiljø og børnenes trivsel, læring, udvikling og dannelse, hvor den pædagogiske dokumentation skal indgå i evalueringen. Lederen af dagtilbuddet har således ansvaret for, at der sker en løbende beskrivelse af børnenes trivsel, læring, udvikling og dannelse samt det pædagogiske læringsmiljø, som ligger til grund herfor. Det gøres fx gennem kompetenceprofiler, handleplaner, løbende evaluering af det daglige arbejde med læreplansmålene, m.v.

Inden for rammerne af kommunalbestyrelsens ansvar og retningslinjer er det op til den enkelte leder at beslutte, hvilken pædagogisk dokumentation, der ønskes anvendt og hvordan. Pædagogisk dokumentation vil kunne have mange forskellige former og kan fx bestå af en vifte af forskellige måder at beskrive børnenes trivsel, læring, udvikling og dannelse på. Det kan således være både praksisfortællinger, fotos, observationer, videooptagelser, screeninger, relations-skemaer, børneinterviews, tegninger mv. Den pædagogiske dokumentation vil skulle understøtte og kvalificere den efterfølgende faglige refleksion, som blandt andet skal ligge til grund for evalueringen.

Vi benytter os af KIDS-materialet i dagtilbudsområde Holbæk By, som er et målingsredskab af kvaliteten af børnemiljøet på den enkelte stue eller hos den enkelte pædagogiske medarbejder. Vi bruger det som et spejl, som vi ser vores egen praksis i. Et spejl der viser, hvordan forskning af høj

kvalitet, ville se vores praksis. Ud fra det spejlbillede vi får, så udvikler vi kvaliteten af vores praksis.

Den svenske forsker Ingrid Pramling Samuelsson har påvist, at hvis børnehuse selv vurderer deres egen pædagogiske kvalitet uden brug af et eksternt blik, ofte bedømme sig selv forkert, således at de, der mener de selv har en høj pædagogisk kvalitet, vil, hvis de bliver vurderet udefra, blive vurderet til at have lav kvalitet og de, der vurderer deres kvalitet til at være lav, vil set udefra have en højere kvalitet.

Derfor er det vigtigt, at vi benytter os af et blik udefra, som det vi vil få med KIDS-scoringerne i forbindelse med det pædagogiske tilsyn. Desværre scores der på husniveau og ikke per stue, men ved at arbejde med materialet selv, kan vi få et bredere blik for, hvor vi har brug for et øget fokus.

Arbejdet med KIDS-materialet er et godt udgangspunkt for at udvikle en stærk evalueringskultur, der er en forudsætning for at kunne udvikle høj kvalitetsdagtilbud. *"Et kendetegn ved et høj kvalitetsdagtilbud er netop, at man er i stand til at udvikle praksis og skabe viden om børns læring og udvikling"* (Taggart, Sylva, Melhuish, Sammons & Siraj, 2015).



KIDS-tilsyn

KIDS er det koncept, der er valgt for tilsyn i Holbæk Kommunes dagtilbud. Det er et anerkendt, forskningsbaseret og danskudviklet redskab til evaluering og udvikling af den pædagogiske kvalitet i daginstitutioner.

KIDS bygger på observation af de faktiske forhold i daginstitutionen og fokuserer på tre overordnede udviklingsområder – de fysiske omgivelser, relationer samt leg og aktivitet – og på seks

specifikke områder: socioemotional udvikling, demokrati og deltagelse, selvet og kroppen, opmærksomhed, kommunikation og sprog samt erfaringsdannelse, kreativ og kritisk tænkning.

KIDS er udviklet til brug i en dansk kulturel sammenhæng og i samarbejde med danske pædagoger og kommuner. Redskabet følger den danske lovgivning for dagtilbud og bygger på national og international forskning om pædagogisk kvalitet og på udviklingspsykologisk viden om, hvordan småbørn lærer og udvikler sig.

Tilsyn og pædagogisk udvikling hænger sammen. Derfor involverer en KIDS-vurdering både LAER/Fagcentret i Holbæk Kommune, ledere og pædagoger, som er de personer, der har størst indflydelse på den pædagogiske kvalitet i hverdagen i institutionerne. En KIDS-vurdering sker i samarbejde mellem:

- Repræsentanter fra personalet (pædagoger)
- Pædagogisk leder i børnehuset og områdeleder
- Pædagogisk konsulent (tilsynsansvarlig)

KIDS-vurderinger finder sted hver andet år. Kvaliteten og dagligdagen i institutionen ændrer sig løbende. Der kommer nye børn og nye voksne, og også rammerne kan ændre sig. Det betyder, at en vurdering af den pædagogiske kvalitet også kan ændre sig, så en institution, der fx lå lavt det ene år, klarer sig bedre året efter.

Hvad vil det sige, at evalueringen er databaseret?

Vi kan evaluere ud fra data, som det enkelte børnehus selv har produceret, eksempelvis ud fra en kortlægning af børns venskaber. Evalueringen kan i dette tilfælde være en vurdering af hvad kortlægningen fortæller om børnenes trivsel, læring, udvikling og dannelse og hvad kortlægningen lægger op til af nye handlinger.

Vi kan også evaluere ud fra materiale, der giver mulighed for selvevaluering, eksempelvis materialet i KIDS.

Hvorfor arbejder vi med systematisk feedback?

Vi ved fra skoleverdenen, at systematisk feedback er et meget effektivt værktøj. John Hattie hævder: "Den enkeltfaktor der øger præstationer mest, er feedback". Hvis vi tillader os at forudsætte, at feedback formodentlig også vil være et effektivt instrument i en dagtilbudskontekst, så betyder det, at:

Leder til medarbejder feedback vil være et meget kraftfuldt værktøj, som kun overgås af medarbejdernes feedback til sig selv i de tilfælde, hvor den enkelte medarbejder har indoptaget den måde, som leder til medarbejder feedback har fungeret på. Udtrykt på en anden måde: når brugen af feedback er blevet til en fast del af en evalueringskultur, så kan medarbejderne selv bruge feedback på en sådan måde, at deres praksis bliver præget af en høj grad af faglighed og refleksion.

Den effekt, vi ønsker af feedback, er at kunne følge progressionen i udviklingen af læringsmiljøet. Erfaringer fra arbejdet med systematisk feedback indikerer, at effekten af feedback kan udeblive, hvis perioden mellem feedbackmøderne overstiger otte uger. Derfor er det vigtigt, at perioden mellem feedbackmøderne holdes på mellem fire og seks uger. Det er også vigtigt, at de mål, der arbejdes med mellem møderne, har et omfang, der både er ambitiøse, men også realistiske.

Sammenhængen mellem KIDS og systematisk feedback.

Når vi arbejder med feedback, så er der grundlæggende tre spørgsmål, der skal besvares:

1. Hvad er dit mål?
2. Hvor er du nu i forhold til målet?
3. Hvad er næste skridt for at nå målet?

Særligt spørgsmål 2 vil det være vanskeligt at svare på uden den datainformerede tilgang, som KIDS-programmerne tilbyder. Den profil, som tilbagemeldingen giver huset eller dagplejeren, er et værdifuldt, forskningsinformeret og holistisk grundlag for at træffe beslutning om, hvad næste trin i den pædagogiske udvikling bør være. KIDS og feedback er som skabt for hinanden i forhold til pædagogisk udvikling.

Hvad med de temaer, der ikke er en del af KIDS?

Der er flere emner, der ikke indgår i KIDS. Forældresamarbejde, overgangen mellem dagtilbud og skole og børn med særlige udfordringer er eksempler. Når vi arbejder indenfor disse emner, så kan det være brugbart at benytte sig af AL-skemaet og den metodik, der ligger i det. Det er vigtigt, at evalueringen opleves som meningsfuld og væsentlig.

Vi kan også evaluere sammen med forældrene. Fx når vi udarbejder handleplaner for deres barn. I de enkle handleplaner beskrives barnets ressourcer, forældrenes oplevelse af deres barn, samt de udfordringer og indsatsområder, der ønskes at arbejde med og konkrete tiltag i forhold til dette. Der sættes også læringsmål for barnet. Efter en aftalt periode evalueres der sammen med forældrene på barnets mål, udvikling og læring siden sidst.

Dokumentation

Før vi går i gang med et forløb, så er det vigtigt, at vi har gjort os overvejelser over, hvilke spørgsmål i forløbet, som vi ønsker at evaluere. Er det børnenes læring, vi ønsker at evaluere og dermed skal dokumentere? Eller spørger vi ind til personalets indsats for at skabe en velfungerende praksis? Eller er vi nysgerrige på barnets perspektiv? Eller...

Det er i det hele taget vigtigt, at man har gjort sig didaktiske overvejelser inden forløbet igangsættes, så man får svar på både, hvad der skal dokumenteres, hvorfor det skal dokumenteres, og hvordan det skal dokumenteres.

Det, at vi indsamler dokumentation, bidrager til, at vi fokuserer vores blik. Det kan bl.a. have den betydning, at vi får øje på resultater, der kan være svære at få øje på. Et eksempel på det kan være, at børn nu gør ting, som vi ikke tidligere har set dem gøre.

Hvad er dokumentation og hvorfor dokumenterer vi?

Pædagogisk dokumentation består af indsamlet empiri, der synliggør pædagogiske processer og forhold i praksis, som det pædagogiske personale ønsker at undersøge med det formål at analysere, diskutere og reflektere over praksis. Målet er at forholde sig forskende til praksis med henblik på at udvikle og kvalificere den pædagogiske indsats og dermed børns trivsel, udvikling, læring og dannelse.

Eksempler på former på dokumentation:

Børneinterviews, videomateriale, dagbøger, børns produkter, observationer/iagttagelser, læringshistorier, praksisfortællinger og relations-skemaer er alle eksempler på dokumentationsformer.

Afrunding

I Holbæk By Dagtilbud arbejder vi med den pædagogiske læreplan som et fælles afsæt for det pædagogiske grundlag vi står på. Med læreplanen er der skabt retning for den pædagogiske praksis og den faglige udvikling, vi bevæger os mod.

Læreplansarbejdet har ændret sig over tid og skal derfor forstås som dynamisk dokument, der afspejler samfundsmæssige tendenser og forskning for området. Det er et vigtigt stykke arbejde og derfor understreges det, at læreplanen hele tiden skal være et grundelement i den pædagogiske praksis og løbende give anledning til pædagogiske drøftelser og refleksioner på stuemøder, planlægningsmøder, personalemøder, temadage osv.

Den styrkede pædagogiske læreplan giver os inspiration og en fælles forståelse af det pædagogiske værdigrundlag, som vi står på i dagplejen og børnehusene. De pædagogiske tanker og handlinger skal understøtte det gode børneliv, forstået som et liv, hvor der er plads, tid og ro til at være barn, og hvor nære og tillidsskabende voksne giver barnet nærvær, omsorg og tryghed til at lære og udvikle sig.

Derfor er det særligt vigtigt, at vi holder liv i de pædagogiske drøftelser og henter inspiration i læreplansarbejdet. Den pædagogiske læreplan må ikke blive et hæfte til pynt på hylden, men skal være et aktivt anvendt opslagsværk. Vi har derfor i samarbejde i området udviklet fælles værktøj til evaluering af læreplanen og har løbende drøftelser og opfølgning på arbejdet såvel i lederteamet, som i medarbejdergrupperne.

Vi prioriterer tiden til refleksion og fordybelse i læreplansarbejdet og gør os umage for at introducere vores nye kollegaer og medarbejdere til de grundlæggende pædagogiske tanker for vores virke. Sammen vil vi da stå robust i et fagligt stærkt miljø og med en fælles pædagogisk identitet.

Senest revideret 2024

